



Dienst Regelingen
Ministerie van Economische Zaken

Soortenstandaard

Steenuil

Athene noctua



Inhoud

Inleiding—3

Deel 1 De steenuil—7

1 Informatie over de steenuil—8

- 1.1 Soortkenmerken—8
- 1.2 Leefwijze—8
- 1.3 Voedsel—10
- 1.4 Beschrijving habitat—11
- 1.5 Verspreiding—12
- 1.6 Aantalsontwikkelingen—13
- 1.7 Voortplantingsplaatsen en vaste rust- en verblijfplaatsen—15
- 1.8 Functionele leefomgeving—16
- 1.9 Populatiegrootte en dispersie—17

Deel 2 Regels, ecologisch onderzoek en maatregelen—19

2 Welke regels zijn er voor de bescherming van de soort—20

- 2.1 Wettelijke bescherming—20
- 2.2 Toepassing verbodsbepalingen Flora- en faunawet—20
- 2.3 Hoe kunt u een overtreding voorkomen?—21
- 2.4 Beoordelingskader—22

3 Ecologisch onderzoek uitvoeren—23

- 3.1 Inhoud ecologisch onderzoek—23
- 3.2 Stap 1 - Onderzoek de aan- of afwezigheid—23
- 3.3 Stap 2 - Bepaal de aantasting van de functionaliteit van de vaste voortplantings- of verblijfplaats—25
- 3.4 Stap 3 - Bepaal het effect op de gunstige staat van instandhouding—27
- 3.5 Stap 4 - Onderzoek welke maatregelen nodig zijn—28
- 3.6 Stap 5 - Onderzoek de alternatieven—38
- 3.7 Stap 6 - Bepaal en onderbouw het wettelijke belang—39

4 Beschermingsmaatregelen per activiteit—40

- 4.1 Toelichting beschermingsmaatregelen activiteiten—40
- 4.2 Activiteiten die leiden tot verstoring of vernietiging van een nestlocatie of van de directe omgeving—42
- 4.3 Activiteiten die leiden tot kwaliteitsverlies of vernietiging van leefgebied—44
- 4.4 Activiteiten die leiden tot vernietiging van één territorium—48
- 4.5 Activiteiten die leiden tot verlies van meerdere territoria—51

5 Bronnen en begrippen—55

- 5.1 Bronnen—55
- 5.2 Begrippen—56

Colofon—58

Inleiding

Samenvatting

De Flora- en faunawet zorgt voor een wettelijke bescherming van (bedreigde) plant- en diersoorten. Het is bijvoorbeeld verboden om individuen van deze beschermde soorten te doden of te verplaatsen of om hun voortplantingsplaatsen en vaste rust- en verblijfplaatsen te verstoren of te vernielen. Maar er zijn uitzonderingen mogelijk: de overheid kan besluiten om onder voorwaarden een ontheffing te verlenen. Bij beschermde planten en dieren geldt het "Nee, tenzij"-principe. Voor een aantal beschermde soorten is een soortenstandaard ontwikkeld. Hierin kunt u snel en overzichtelijk terugvinden wat onder welke voorwaarden mag en hoe u een ontheffing kunt aanvragen.

Aanleiding

Met het oog op het grote aantal (ruimtelijke) activiteiten in Nederland moet frequent bepaald worden wanneer en onder welke voorwaarden ontheffingen kunnen worden verleend (art. 75c FF wet). Met ontheffing wordt ook een Verklaring van geen bedenkingen (Vvgb) in het kader van een omgevingsvergunning bedoeld. Dienst Regelingen beoordeelt, op basis van de ecologische adviezen van Dienst Landelijk Gebied, of een ontheffing kan worden verstrekt. Dit betekent dat zij beoordelen of, hoe en onder welke voorwaarden een ontheffing wordt verleend ("invulling van tenzij").

Er is behoefte aan toegankelijke informatie of er ontheffing mogelijk is, hoe een ontheffing aan te vragen, maar vooral ook aan informatie over welke voorwaarden er gekoppeld worden aan de ontheffing. Immers: als dat laatste bekend is, kan in een vroeg stadium al rekening met de beschermde soort gehouden worden. Deze informatie is in soortenstandaarden te vinden.

Soortenstandaarden

Voor de bedreigde plant- en diersoorten waarvoor vaak een ontheffing wordt aangevraagd, zijn soortenstandaarden opgesteld. Deze soortenstandaarden bevatten een aantal kenmerkende ecologische aspecten van de betrokken soort, en een set basis- of standaardmaatregelen die een initiatiefnemer die een ruimtelijke ingreep overweegt waarbij een beschermde soort is betrokken, kan of moet nemen. Bij deze maatregelen staat grotendeels vast dat ze effectief zijn, maar waar dit nog niet onomwonden is vastgesteld, wordt dit vermeld. Afwijkingen van die basisset maatregelen zijn alleen mogelijk als de lokale situatie of populatie dat vereist. Dan zijn er dus maatwerkmaatregelen noodzakelijk. De ecologische informatie per soort en bijbehorende set basismaatregelen is samen-gevoegd in een document dat we 'soortenstandaard' noemen.

Gebruik

Een soortenstandaard bevat algemene maatregelen die in normale gevallen een positief effect hebben op de instandhouding van de bedreigde soort of individuen. In de lokale situatie zal altijd het effect van de ruimtelijke ingreep op de betrokken beschermde plant- of diersoort moeten worden beoordeeld om te zien of met de genoemde algemene maatregelen een overtreding van de wet kan worden voorkomen. Een deskundige op het gebied van de soort en situatie moet dit bepalen.

Als er, ondanks het treffen van de in de soortenstandaarden genoemde maatregelen, mogelijk toch verbodsbepalingen van de Flora- en faunawet worden overtreden, dan blijft een ontheffing nodig. En moet er een ontheffingsaanvraag worden ingediend bij Dienst Regelingen. In bijzondere situaties zullen ook aanvullende, mogelijk zelfs geheel andere maatregelen, noodzakelijk zijn.

Kortom: de soortenstandaard geeft de basismaatregelen en kenmerken per soort duidelijk weer, maar er kunnen geen rechten aan ontleend worden in concrete situaties.

Voor wie bedoeld

Deze soortenstandaarden zijn voor iedereen die betrokken is bij ruimtelijke ingrepen die invloed kunnen hebben op beschermde plant- of diersoorten. Om te bepalen welke maatregelen moeten worden getroffen om de bedreigde soorten zo veel mogelijk in stand te laten, zal vaak een deskundige moeten worden geraadpleegd. De soortenstandaarden zullen vooral deze deskundigen maatregelen aanreiken.

Reacties

Bij het ontwikkelen van de soortenstandaarden, gecoördineerd vanuit Dienst Landelijk Gebied, is gebruik gemaakt van de expertise van verschillende ecologische en juridische deskundigen. Daarbij zijn ook de betrokken particuliere gegevensorganisaties (soortorganisaties) geconsulteerd.

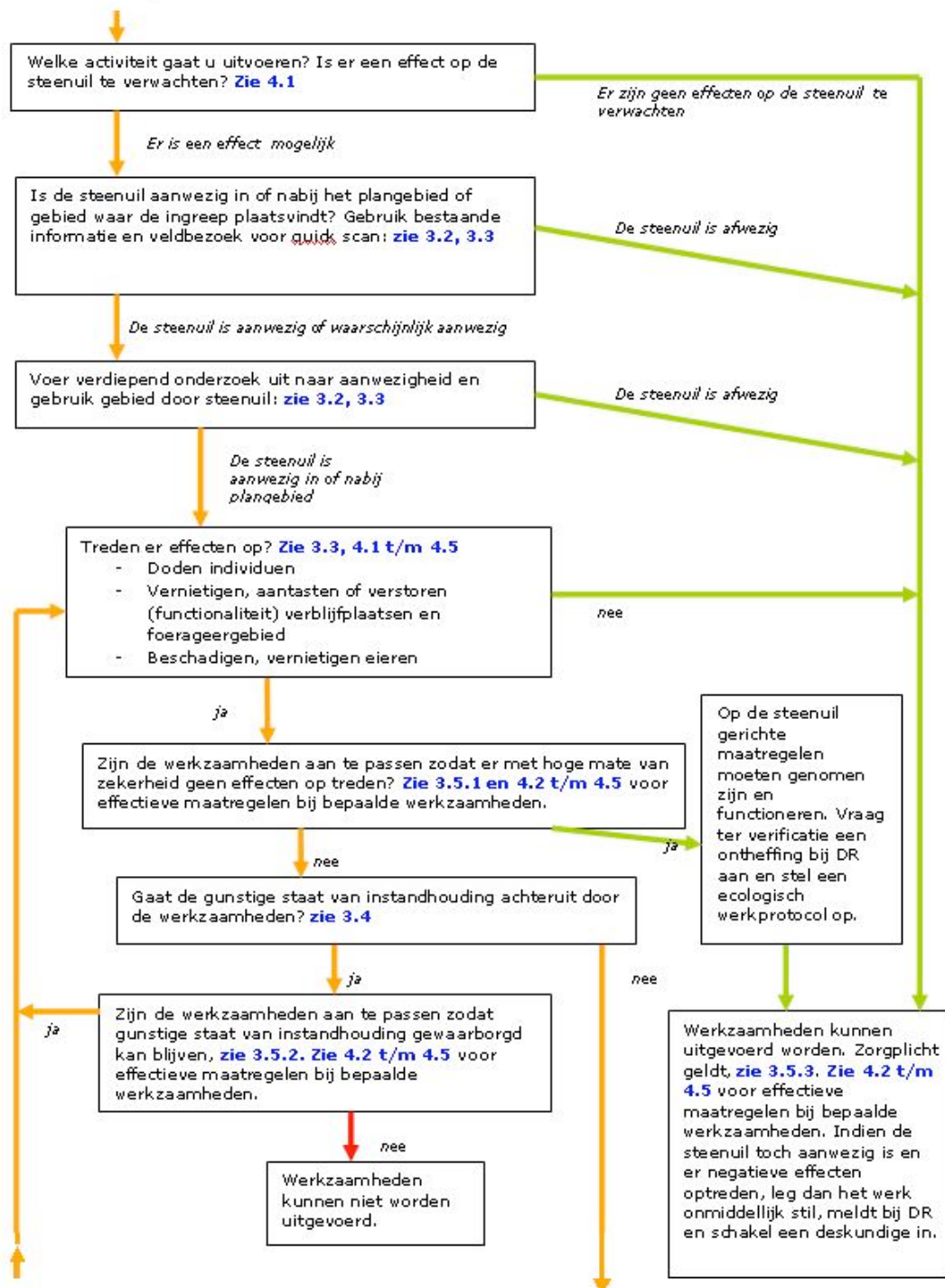
Ondanks de zorgvuldige wijze waarop de soortenstandaarden zijn samengesteld, zullen in de praktijk toch nieuwe situaties of technische oplossingen worden aangereikt.

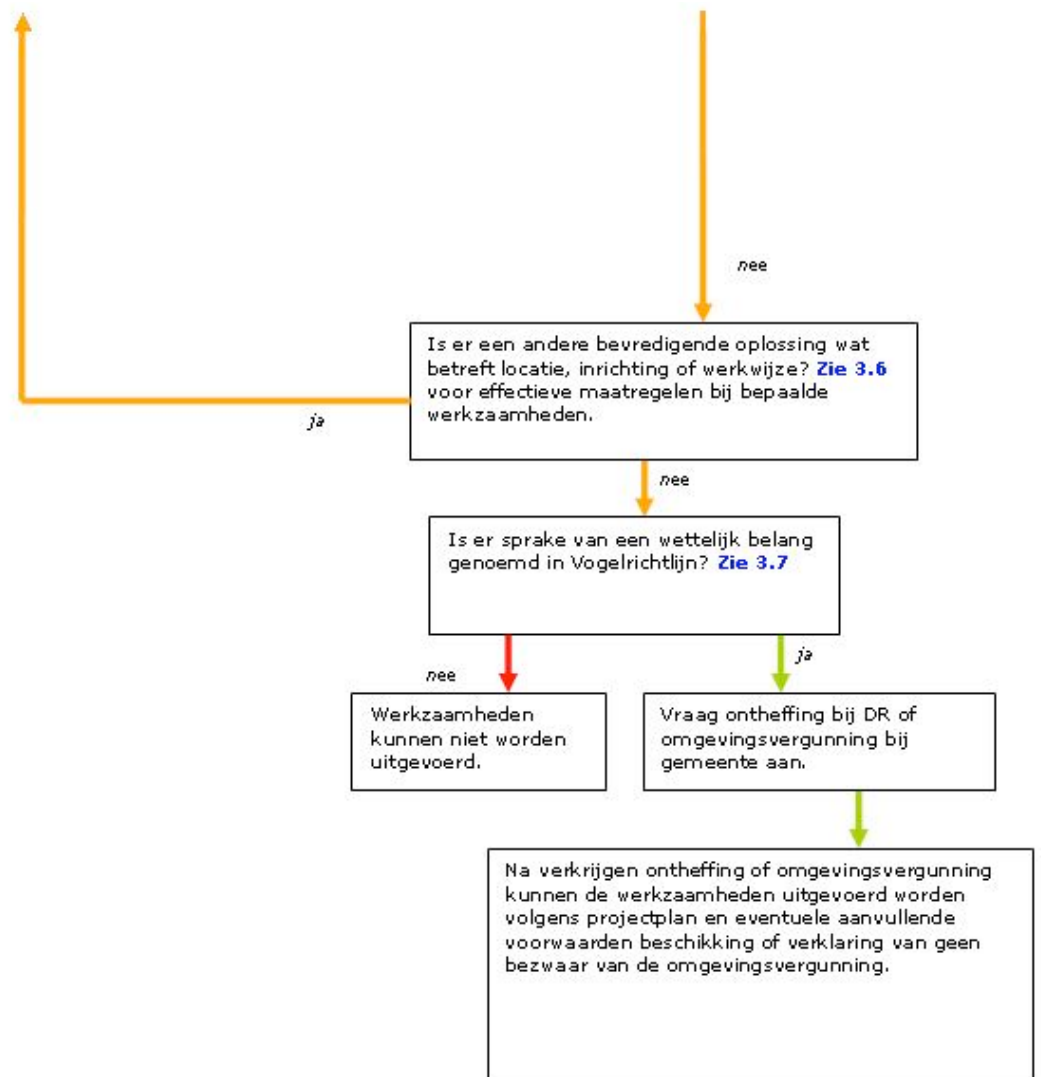
We willen de lessen uit het feitelijk gebruik opnemen in een volgende versie van de soortenstandaard. Als u van mening bent dat er aanvullingen nodig zijn, dan stellen wij het zeer op prijs dat u dat via het contactformulier op de site van het DR-Loket aan ons doorgeeft.

Meer informatie

Meer informatie over wet- en regelgeving, over hoe u ontheffing aanvraagt, soortenstandaarden en onderzoek vindt u op www.drloket.nl. U kunt ook bellen met het DR-Loket op het telefoonnummer 0800- 22 333 22.

Leeswijzer Soortenstandaard steenuil





Deel 1

De steenuil

1 Informatie over de steenuil

1.1 Soortkenmerken

De steenuil (figuur 1) is de kleinste in ons land broedende uil. De uil heeft een lichaamsgrootte van 21 tot 23 centimeter en een vleugelspanwijdte van 54 tot 58 centimeter. Hij heeft een gele iris en een gevlekt verenkleed met een bruine ondergrond. De poten zijn bevederd.

Vrouwtjes zijn gemiddeld iets groter dan de mannetjes, maar in grootte overlappen beide geslachten elkaar grotendeels. Mannetjes en vrouwtjes hebben een vergelijkbaar verenkleed. Het mannetje en vrouwtje zijn in het veld niet op hun uiterlijk van elkaar te onderscheiden.



Figuur 1: de steenuil (foto: André Eijkenaar)

1.2 Leefwijze

Steenuilen zijn sterk verbonden aan het kleinschalige agrarische cultuurlandschap. Steenuilen zijn uitgesproken standvogels. Ze verblijven het hele jaar in hun territorium. De vogels hebben relatief kleine territoria. Het activiteitsgebied rond de nestplaats is slechts enkele honderden meters. In het broedseizoen vliegen ze vaak nog minder ver van de nestplaats. De voortplantingsperiode begint met de baltsperiode. In zachte winters is dit vanaf januari en in andere gevallen vanaf begin februari. De voortplantingsperiode duurt tot in het najaar, als de jongen het ouderlijke territorium verlaten.

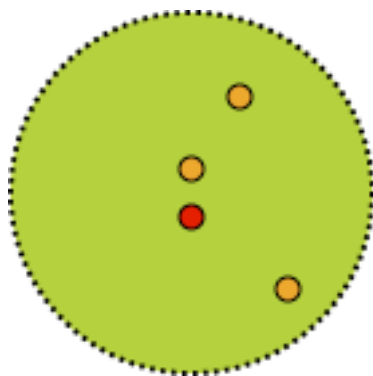
In februari en maart kiest de steenuil de nestholte uit. Daarin wordt doorgaans één broedsel grootgebracht. De eieren worden gebruikelijk gelegd tussen begin april en half mei. Eventuele vervolglegels als een eerder legsel vroegtijdig verloren is gegaan, komen tot in juni voor. De legsel bestaat meestal uit drie tot vijf eieren, met een gemiddelde van vier. Het vrouwtje legt de eieren om de dag.

Het vrouwtje bebroedt de eieren in een periode van 24 tot 28 (gemiddeld 26) dagen. De eieren komen in een periode van één tot twee dagen uit. De eerste week na uitkomst van de eieren is het vrouwtje vrijwel constant op het nest om de jongen warm te houden. Ze verdeelt dan het voedsel dat door het mannetje is aangevoerd in kleine stukjes. Na de eerste week voeren beide ouders het voedsel aan de jongen.

De jongen blijven 30 tot 35 dagen in het nest. Na 38 tot 46 dagen zijn ze vliegvlug. Ze worden daarna nog meerdere weken door de ouders verzorgd. Vanaf begin augustus worden ze uit het ouderlijke territorium verdreven. Het mannetje en het vrouwtje blijven na de broedtijd in het territorium, maar hun paarbånd is dan minder hecht. Steenuilen gebruiken de nestholte het hele jaar. Buiten het broedseizoen wordt de nestholte wel minder vaak bezocht. In de loop van de winter bezoeken beide partners de nestplaats weer vaker.

Steenuilen zijn erg honkvast en trouw aan hun partner. Ze blijven in beginsel het hele jaar en hun hele leven in de buurt van hun eenmaal bezette territorium. Soms gaat één van de partners naar een nabijgelegen territorium.

Een territorium (figuur 2) heeft vaak een grootte van tussen de 5 en de 30 hectare. De grootte is onder andere afhankelijk van het voedselaanbod en van de leeftijd van het mannetje. Jongere steenuilen hebben een groter territorium dan oudere, ervaren mannetjes.



Figuur 2: Schematische weergave van een territorium van de steenuil (groen) met de plek van het nest (rood) en de andere plekken waar de steenuil vaak verblijft (oranje). Het territorium heeft vaak geen cirkelvorm. De nestplek ligt vaak niet in het midden van het territorium.

Dispersie vindt bij steenuilen over het algemeen over kleine afstanden plaats. (Her)kolonisatie van geschikte habitat vindt vooral plaats in gebieden die direct grenzen aan gebieden waarin de steenuil al aanwezig is. Jonge steenuilen vestigen zich overwegend binnen 5, soms binnen 10 kilometer van de nestplaats waarin ze opgegroeid zijn. Mannetjes vestigen zich gemiddeld iets dichterbij de nestplaats dan vrouwtjes. Steenuilen zijn in hun tweede kalenderjaar geslachtsrijp.

Steenuilen zijn zoonanbidders. Ze zitten graag op een beschut, zonnig plekje, bij voorkeur dicht bij een vluchtplek.

Natuurlijke vijanden zijn onder andere marterachtigen, eekhoorns, bosuilen, haviken en sperwers. Ook huisdieren, zoals honden en katten, zijn vijanden. Winters met een langdurig gesloten sneeuwdek of met strenge vorst veroorzaken, vanwege de slechte voedselomstandigheden, veel slachtoffers. Ook komen veel steenuilen om in het verkeer. Tot 10 procent van de jongen verdrinkt in waterbakken.

1.3 Voedsel

Op de menulijst van de steenuil staan:

- muizen (vooral veld- en bosmuizen, maar ook woelratten)
- kleine vogels (mussen, spreeuwen en merels)
- meikevers
- diverse soorten loopkevers
- mestkevers
- oorwormen
- nachtvlinders
- spinnen
- larven
- rupsen
- kikkers
- salamanders
- vleermuizen
- regenwormen.

Muizen (figuur 3) zijn belangrijk als stapelvoedsel, vanwege hun grote biomassa. In muizenarme jaren kunnen regenwormen een belangrijk deel van de prooi uitmaken. Het voedselpakket kan per broedpaar en per jaar verschillen en is afhankelijk van de beschikbaarheid van prooien ter plekke. Omdat de beschikbaarheid van prooien niet in elk jaar en elk seizoen hetzelfde is, is een gevarieerd leefgebied met een divers prooiaanbod van groot belang.



Figuur 3: steenuil met bosmuis en regenworm (foto's: André Eijkenaar)

De steenuil zoekt voedsel op plaatsen waar lange en korte vegetatie elkaar afwisselen, zoals schapen- en paardenweitjes, erven, moestuinen en tuinen.

1.4 Beschrijving habitat

De steenuil is vogel die gebruikelijk leeft op erven van burgerwoningen, bij boerderijen in het agrarische cultuurlandschap en aan dorpsranden (figuur 4). Het ideale leefgebied van de steenuil voorziet het hele jaar in voldoende voedsel, in een geschikte nestplek en in voldoende veiligheid. Dit gebied ziet er als volgt uit:

- een open tot halfopen landschap met een afwisselend korte en verruigde vegetatie
- erven met bebouwing, beplanting, tuinen, moestuinen en weilandjes met (hobby)vee
- voldoende nestplaatsen in boomholten, nestkasten of nauwe ruimten in gebouwen, bijvoorbeeld tussen de dakbedekking en het beschot
- een gevarieerd aanbod van prooien zoals muizen, regenwormen en insecten
- voldoende zit- en uitkijkposten om te foerageren en om te rusten
- geen verstoring en versnippering door grote wegen
- geen gebruik van insecticiden of andere pesticiden in het territorium of in de directe omgeving.



Figuur 4: voorbeelden van steenuilhabitat (foto's: Pascal Stroeken)

Kort gemaaide of begraasde weilanden zijn belangrijk voor het vangen van regenwormen en veldmuizen. In houtwallen, houtstapels en ruigtes zijn insecten zoals meikevers, loopkevers, nachtvlinders en rupsen te vinden. Plekken waar veel muizen zijn, zoals veestallen, opslagplaatsen en houtstapels, zijn belangrijk voor de voedselvoorziening, ook in de winter. Schuurtjes, houtsingels en lanen zorgen voor schuilplaatsen. Bomen met holten, (vooral onder de daken van) toegankelijke gebouwen en steenuil-kasten zijn geschikte broedplaatsen.

Normaal agrarisch gebruik of gewoon gebruik van een erf is voor de steenuil geen probleem qua verstoring. Als er geen drukke wegen zijn, is er een lagere mortaliteit te verwachten.

Als de plekken met voedsel zich dicht bij de nestplek bevinden, hoeven de vogels minder ver te vliegen om voldoende eten voor zichzelf en voor de jongen te vinden (figuur 5).

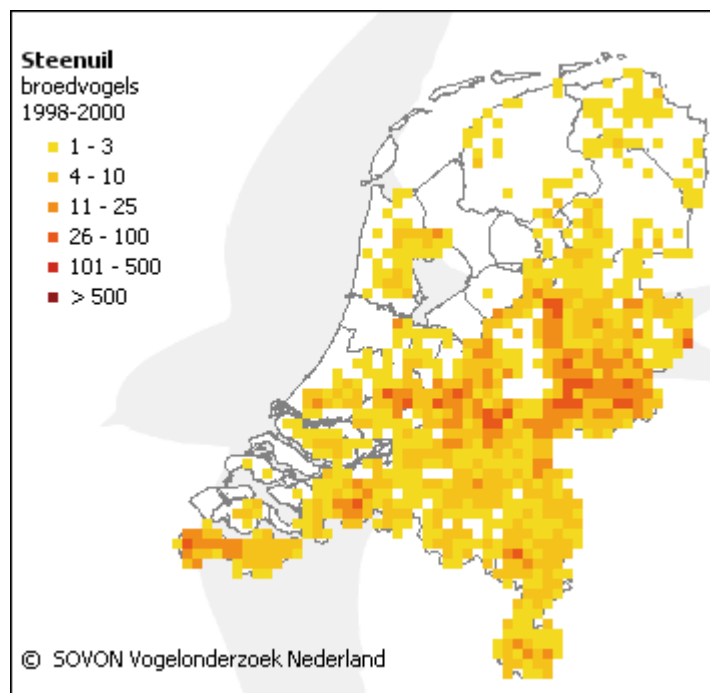


Figuur 5: twee voorbeelden van foerageerbewegingen van een steenuilpaar in de Achterhoek (bron: SOVON-Onderzoeksrapport 2009/02)

1.5 Verspreiding

Steenuilen worden in grote delen van Nederland aangetroffen. Ze zijn te vinden op plekken waar geschikt leefgebied is (figuur 6). De hoogste dichtheden zijn in het rivierengebied, de Achterhoek, de Gelderse Vallei, Zuid-Limburg en Zeeuws-Vlaanderen. In heel goede gebieden is de dichtheid op één paar tot twee paren per vierkante kilometer, met uitschieters naar vijf paren. In Friesland en Groningen en delen van Drenthe is de soort schaars en is de vogel in grote gebieden niet aanwezig. Op de Waddeneilanden komt de steenuil helemaal niet voor. In Flevoland komt de soort slechts heel sporadisch voor.

De onderstaande kaart geeft geen actueel en geen volledig beeld van de aanwezigheid van de steenuil in Nederland. De kaart moet dan ook met voorzichtigheid worden gebruikt. Als in een gebied geen stip staat, betekent dit niet dat de soort er niet voorkomt.

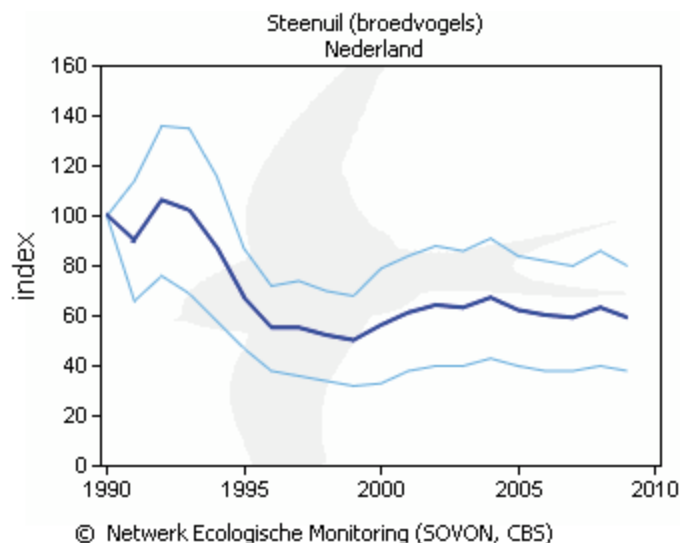


Figuur 6: relatieve broedvogeldichtheid van de steenuil per atlasblok van 5 bij 5 kilometer in de periode van 1998 tot 2000 (bron: Atlas van de Nederlandse broedvogels, 2002. SOVON)

1.6 Aantalsontwikkelingen

De steenuil is een vrij talrijke broedvogel. In de jaren zeventig waren er nog 12.000 tot 13.000 broedparen. Er wordt geschat dat er nu 6.500 tot 8.000 broedparen in Nederland zijn in. Na een afname in de laatste decennia van de vorige eeuw, lijkt het aantal de laatste jaren te stabiliseren (figuur 7) op landelijk niveau. Het is onduidelijk in hoeverre er daarbij sprake is van een waarnemerseffect. De aantallen lijken vooral in het noorden en westen van het land nog te dalen. In Groningen en Friesland krimpt het verspreidingsgebied ook.

De belangrijkste redenen voor de afname van het aantal steenuilen zijn het verdwijnen van geschikt leefgebied door ruimtelijke ontwikkelingen zoals dorpsuitbreidingen en de aanleg van wegen, en de intensivering van het agrarische gebruik. Een andere belangrijke reden is dat veel erven hun kleinschalige agrarische functie hebben verloren en alleen een woonbestemming hebben gekregen. Hierdoor is het erf in veel gevallen ongeschikt geworden voor de steenuil. Vanwege de regelgeving voor bijvoorbeeld hygiëne zijn moderne stalgebouwen van agrarische bedrijven vaak ontoegankelijk. De voedselsituatie op het erf verslechtert daardoor ook. Veel moderne agrarische bedrijven zijn daardoor geen geschikt leefgebied meer voor de steenuil.



Figuur 7: trend van de steenuil (bron: Netwerk Ecologische monitoring, SOVON, CBS)

Het aantal jongen dat de eerste winter overleeft, is de afgelopen 35 jaar afgenomen. Gemiddeld slechts 20 procent overleeft de eerste winter. De grootte van het legsel is in dezelfde periode stabiel gebleven. Het verkeer eist vooral onder jonge steenuilen veel slachtoffers.

De steenuil komt vaak voor in agrarisch gebied. Er vinden vaak ruimtelijke ontwikkelingen plaats op de grens tussen agrarisch gebied en dorpen en steden (figuur 8). In deze gebieden zijn de laatste jaren weinig negatieve ontwikkelingen voor de steenuil geweest, vanwege de milieuwetgeving en de 'dreigende' planologische ontwikkelingen. Het kleinschalige agrarische landschap is daardoor vaak bewaard gebleven.



Figuur 8: schematische weergave van territoria met cirkels rond broedplekken van steenuilen grenzend aan de bewoning van Barneveld, in gebieden waar ook ruimtelijke ontwikkelingen gepland zijn (bron: TAUW)

1.7 Voortplantingsplaatsen en vaste rust- en verblijfplaatsen

De steenuil heeft twee relevante typen voortplantingsplaatsen en vaste rust- en verblijfplaatsen. Dit zijn:

- de plek die als nest gebruikt wordt (voortplantingsplaats) en die ook in de rest van het jaar gebruikt wordt als verblijfplaats
- de plekken die regelmatig door de steenuil worden gebruikt buiten het broedseizoen, maar die ook in het broedseizoen door het mannetje worden gebruikt als het vrouwtje op het nest aan het broeden is.

Voortplantingsplaatsen

De meeste nesten van steenuilen zijn te vinden op erven van (voormalige) boerderijen. De nesten zitten daar onder het dak, in schuurtjes of in een steenuilkast (figuur 9). Daarnaast zijn ze ook vaak te vinden in knotbomen en oude hoogstamfruitbomen. De nestplaatsen kunnen erg krappe holten in een boom of erg ruime plekken in een gebouw zijn, en alles daartussen. De voortplantingsplaats wordt als zodanig gebruikt van februari tot juli, als de jongen uitvliegen. Buiten deze periode is de voortplantingsplaats vaak ook als rust- en verblijfplaats in gebruik. De steenuil is vaak trouw aan zijn nestplek, maar wisselt soms ook wel van nestplaats binnen een territorium. Deze nestplaatsen bevinden zich vaak op hetzelfde erf. Als nestgelegenheid de beperkende factor is of is geworden, kunnen steenuilen nieuw aanbod, zoals steenuilkasten gaan gebruiken.

Het nest is een kuiltje met materiaal dat toevallig aanwezig is, zoals braakballen, houtmalm, veerresten, resten nestmateriaal van een andere holenbroeder en zacht materiaal van het dakbeschoot, zoals tempex.





Figuur 9: voorbeelden van nestlocaties van een steenuil (foto's: Ronald van Harxen)

Overige rust- en verblijfplaatsen

Steenuilen gebruiken hun nestplek ook buiten de voortplantingsperiode. Ze hebben daarnaast ook andere plekken op het erf die ze regelmatig gebruiken. Dit ook om parasietinfecties tegen te gaan. Het mannetje gebruikt een verblijfplek in de directe omgeving van het nest als het vrouwtje aan het broeden is.

Overdag verblijven de uilen tijdens rustperiodes vaak op vaste roestplekken. Dit doen ze in de dekking van beplanting of gebouwen of in de nestholte.

Al deze plekken worden niet gerekend tot de vaste rust- en verblijfplaatsen, maar zijn wel onderdelen van de functionele leefomgeving die hoort bij de voortplantingsplaats.

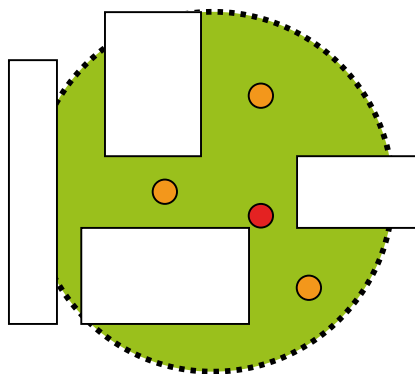
1.8 Functionele leefomgeving

De functionele leefomgeving van een voortplantingsplaats en van een vaste rust- of verblijfplaats is de omgeving van die plaatsen die nodig is om ze als zodanig te laten functioneren. Een voortplantingsplaats (nest) kan alleen succesvol als zodanig functioneren als er voldoende habitat van voldoende kwaliteit aanwezig om te kunnen voortplanten (figuur 10). Het hele proces van eieren leggen tot en met het opgroeien van de jongen moet er plaats kunnen vinden. Daarnaast moet de functionele leefomgeving het hele jaar voldoende voedsel leveren en voldoende veiligheid bieden. De steenuil volgt vaak lijnvormige elementen en andere plekken die beschutting geven op weg naar zijn voedselplekken. Hij is ook in staat om zonder die beschutting rechtstreeks naar een favoriete voedselplek te vliegen. De grootte van het gebied dat tot de functionele leefomgeving hoort is, afhankelijk van de plaats van het voedselaanbod en de hoeveelheid voedsel.



Figuur 10: voorbeelden van onderdelen die tot het functionele leefgebied van de steenuil kunnen horen (foto's: Pascal Stroeken)

Het territorium moet worden beschouwd als essentiële functionele leefomgeving van de voortplantingsplaats en vaste rust- of verblijfplaatsen. De percelen die niet of nauwelijks worden gebruikt, horen niet tot de functionele leefomgeving, onder andere omdat er geen of weinig voedsel en dekking zijn (figuur 11).

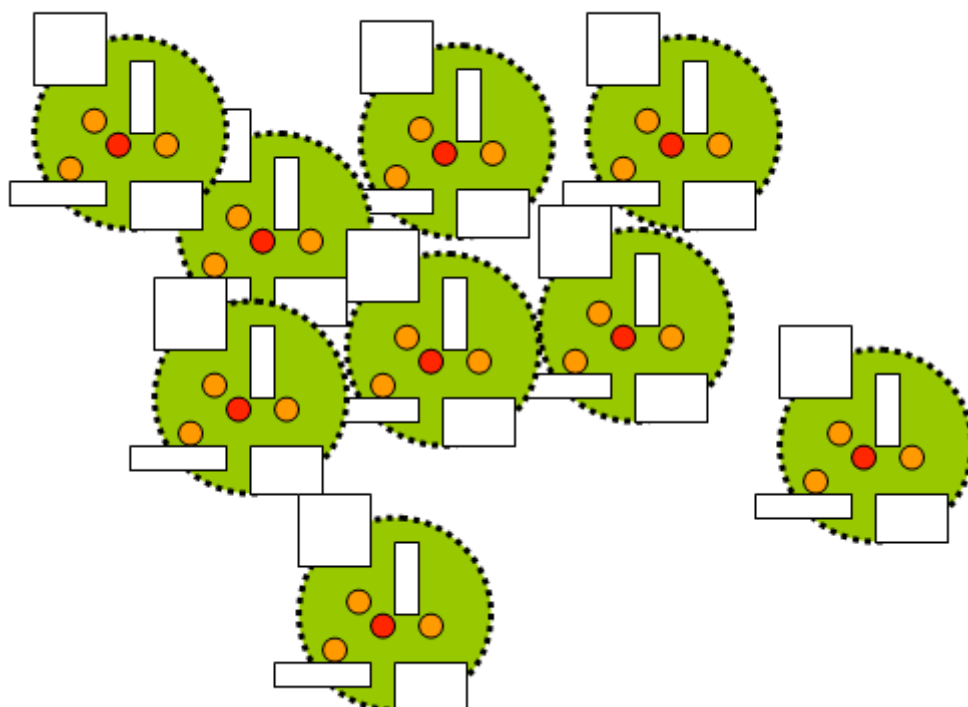


Figuur 11: Schematische voorstelling van het functionele leefgebied dat hoort bij de voortplantingsplaats (rood), en van de overige essentiële rust- en verblijfplaatsen (oranje) van de steenuil. In het territorium (groen) zijn onderdelen van het landschap niet geschikt als bijvoorbeeld foerageergebied (witte delen). Ze horen daarom niet tot het functionele leefgebied.

1.9 Populatiegrootte en dispersie

Steenuilen leven territoriaal. De territoria kunnen elkaar iets overlappen, omdat de activiteitsgebieden kunnen verschillen per seizoen. In het broedseizoen zijn de territoria kleiner dan in de winter. In Nederland is een territorium vaak 5 tot 30 hectare groot, afhankelijk van de kwaliteit van het gebied voor de steenuil.

De afstand waarover dispersie plaatsvindt, is klein. Leeggevallen plekken of nieuwe geschikte plekken worden vaak aangevuld met jonge individuen die afkomstig zijn uit de directe omgeving. Daarbij gaat het vaak om een afstand van maximaal 5 kilometer, en bij uitzondering om maximaal 10 kilometer voor eerstejaars vogels. Als ze eenmaal gevestigd zijn, verlaten volwassen vogels hun territorium meestal niet meer. Dit gebeurt alleen als ze door omstandigheden worden gedwongen. Ze verplaatsen zich dan maximaal een paar kilometer. Wanneer er te veel gebieden zonder steenuilen ontstaan en/of wanneer de sterfte hoger is dan de aanwas, dan is aanvulling met steenuilen uit verder gelegen gebieden onwaarschijnlijk. De populatie van een steenuil functioneert dan ook op lokaal (figuur 12) en niet op landelijk niveau.



Figuur 12: de steenuilen uit meerdere territoria vormen samen de lokale populatie van de steenuil

Deel 2

Regels, ecologisch onderzoek en maatregelen

2 Welke regels zijn er voor de bescherming van de soort

2.1 Wettelijke bescherming

De steenuil is een beschermde inheemse diersoort als bedoeld in artikel 4, lid 1, onder b, van de Flora- en faunawet. Hij staat ook vermeld in de Vogelrichtlijn. Bij de beoordeling van ontheffingsaanvragen geldt de uitgebreide toets. De steenuil staat als kwetsbaar vermeld op de Rode Lijst van Nederlandse broedvogels (2004).

De nesten van steenuilen zijn het hele jaar beschermd en vallen onder categorie 1 van vogelnesten (Dienst Regelingen, 2009): 'nesten die behalve gedurende het broedseizoen als nest, buiten het broedseizoen in gebruik zijn als vaste rust- en verblijfplaats'. Hierbij moet ook rekening worden gehouden met de functionele leefomgeving ervan.

2.2 Toepassing verbodsbepalingen Flora- en faunawet

Wanneer wordt welk verbod overtreden? De toepassing van de verboden uit de Flora en faunawet staan hieronder per verbod vermeld. Artikel 11 van de Flora- en faunawet is het meest relevant bij beheer, onderhoud, gebruik en ruimtelijke inrichting of ontwikkeling. Er wordt nooit een ontheffing voor één van de andere hieronder genoemde artikelen verleend. Er zijn namelijk altijd alternatieven te bedenken die overtreding van het artikel kunnen voorkomen.

Artikel 9

Het is verboden steenuilen te doden, te verwonden, te vangen, te bemachtigen of met het oog daarop op te sporen.

Uitleg

Het overtreden van de verbodsbepalingen van artikel 9 is bij de steenuil gebruikelijk niet aan de orde bij beheer, onderhoud, gebruik en ruimtelijke inrichting of ontwikkeling.

Artikel 10

Het is verboden steenuilen opzettelijk te verontrusten.

Uitleg

De verbodsbepalingen van artikel 10 zijn gebruikelijk niet aan de orde bij beheer, onderhoud, gebruik en ruimtelijke inrichting of ontwikkeling. Als er wordt gehandeld volgens de zorgplicht (artikel 2 van de Flora- en faunawet), dan is er geen sprake van opzettelijk verontrusten.

Artikel 11

Het is verboden nesten of andere vaste rust- of verblijfplaatsen van steenuilen te beschadigen, te vernielen, uit te halen, weg te nemen of te verstoren.

Uitleg

Het nest van een steenuil is de plaats of ruimte die de steenuil gebruikt om eieren te leggen en uit te broeden, en om de jongen groot te brengen. Onder nest valt ook de inhoud van het nest en de functionele omgeving van het nest, voor zover het broedsucces daarvan afhankelijk is. Alle activiteiten die het broedsucces negatief beïnvloeden of tenietdoen, leiden tot een overtreding van artikel 11. Artikel 11 van de Flora- en faunawet is het hele jaar van toepassing op alle nesten van steenuilen die in gebruik zijn.

Voortplantingsplaatsen zijn buiten het broedseizoen in gebruik als vaste rust- en verblijfplaats.

Dit artikel wordt overtreden als het object of het gebied waarin de voortplanting of de rust van de steenuil plaatsvindt, vernietigd of aangetast wordt. Dit is ook het geval als de kwaliteit van het gebied of object achteruitgaat, waardoor het niet meer de functie van voortplantingsplaats of vaste rust- en verblijfplaats kan vervullen.

Artikel 12

Het is verboden eieren van steenuilen te zoeken, te rapen, uit het nest te nemen, te beschadigen of te vernielen

Uitleg

De verbodsbepalingen van artikel 12 zijn gebruikelijk niet aan de orde bij beheer, onderhoud en ruimtelijke inrichting, omdat er geen werkzaamheden in het broedseizoen uitgevoerd mogen worden.

Artikel 13

Het is verboden steenuilen dan wel eieren of nesten van steenuilen te vervoeren of onder zich te hebben

Uitleg

De verbodsbepalingen van artikel 13 zijn gebruikelijk niet aan de orde bij beheer, onderhoud, gebruik en ruimtelijke inrichting of ontwikkeling.

2.3

Hoe kunt u een overtreding voorkomen?

Veel werkzaamheden zullen niet uitgevoerd worden vanwege een wettelijk belang (zie ook paragraaf 2.4). Hierdoor is het in veel situaties niet mogelijk een ontheffing voor het overtreden van een verbodsbepaling te krijgen. Het voorkomen van een overtreding is dan de enige mogelijkheid om de werkzaamheden toch door te laten gaan. Dit kan door het vooraf aanvullende (mitigerende) maatregelen uit te voeren.

Deze maatregelen moeten ervoor zorgen dat de functionaliteit van de voortplantings- en/of vaste rust- en verblijfplaatsen op elk moment behouden blijft. Hierbij moet, naast het eigenlijke nest, ook rekening gehouden worden met geschikt gebied om te foerageren en voldoende dekking voor schuilmogelijkheden. Het is belangrijk dat de getroffen aanvullende maatregelen functioneren of met een aan zekerheid grenzende waarschijnlijkheid gaan functioneren, voordat het oorspronkelijke onderdeel van het leefgebied wordt aangetast. Ook moet er voldoende invulling aan de zorgplicht worden gegeven.

Als één verblijfsplaats of meerdere verblijfplaatsen met de functionele leefomgeving volledig vernietigd wordt of worden door de werkzaamheden, is een overtreding gebruikelijk niet te vermijden. Om de werkzaamheden toch uit te kunnen voeren, kan een plan gemaakt worden dat zorgt voor de instandhouding, of bij voorkeur de bevordering van een duurzame populatie steenuilen (zogenaamde 'steenuil-inclusieplannen').

Gedragcode

Er kan een vrijstelling gelden als er aantoonbaar gewerkt wordt volgens de voorwaarden die zijn vermeld in een gedragscode die door de minister van Economische Zaken is goedgekeurd. Dat is voor de steenuil het geval voor artikel 11 als de activiteiten uitgevoerd worden vanwege bestendig beheer en onderhoud, of vanwege bestendig gebruik in de land- en bosbouw, én als de activiteiten vanwege een geldend belang uitgevoerd worden. Voor activiteiten die uitgevoerd worden vanwege ruimtelijke inrichting of ontwikkeling geldt nooit een vrijstelling. Er moet dan bij overtreding van een verbodsartikel een ontheffing of een omgevingsvergunning worden aangevraagd.

In de praktijk is er geen enkele gedragscode te gebruiken bij steenuilen.

2.4 Beoordelingskader

Voor de steenuil geldt de uitgebreide toets bij de afhandeling van aanvragen voor ontheffingen of omgevingsvergunningen. Daarbij hoort het volgende beoordelingskader:

- In welke mate wordt de functionaliteit van de vaste voortplantingsplaats en de rust- en/of verblijfplaats aangetast door de voorgenomen activiteiten?
- Is er een wettelijk belang? Eén van de volgende belangen moet gelden:
 - bescherming van flora en fauna (b)
 - veiligheid van het luchtverkeer (c)
 - volksgezondheid of openbare veiligheid (d)
- Is er een andere bevredigende oplossing voor de volgende zaken?:
 - de locatie
 - de inrichting op de locatie
 - de wijze van uitvoering van de werkzaamheden.
- Komt de gunstige staat van instandhouding van de lokale populatie niet in gevaar? In principe wordt bij vogels getoetst op het niveau van de landelijke gunstige staat van instandhouding. Vanwege de geringe dispersiecapaciteit van de steenuil wordt op lokaal niveau getoetst.

3 Ecologisch onderzoek uitvoeren

3.1 Inhoud ecologisch onderzoek

Een ecologisch onderzoek moet een onderbouwd antwoord geven op de volgende vragen:

- Is de steenuil aanwezig in of nabij het plangebied of gebied waar de ingreep plaatsvindt?
- Welke functie(s) hebben het object en het gebied voor de steenuil?
- Wat is de omvang en gunstige staat van instandhouding van de steenuilpopulatie die bij de ingreep betrokken is?
- Welke eigenschappen van het object of gebied moeten gemitigeerd of gecompenseerd worden?
- Wat is het geschatte succes van de maatregelen die worden genomen?
- Welke maatregelen moeten uitgevoerd worden om aan de zorgplicht te voldoen?
- Zijn er oplossingen ('alternatieven') die beter uitpakken voor de steenuil?
- Vanwege welk wettelijk belang worden de werkzaamheden uitgevoerd?
- Welke maatregelen worden er getroffen om zorgvuldig handelen ten aanzien van de steenuil te garanderen?

3.2 Stap 1 – Onderzoek de aan- of afwezigheid

Een ontheffing of een afwijzing omdat er geen overtreding plaatsvindt, ('positieve afwijzing') kan alleen worden afgegeven als het zeer aannemelijk is dat de soort daadwerkelijk aanwezig is op of nabij de locatie waar de ingreep plaatsvindt. Ook moet er sprake zijn van een voortplantingsplaats of een vaste rust- en verblijfplaats.

Het onderzoek moet worden uitgevoerd door een deskundige met aantoonbare ervaring in het inventariseren van steenuilen. Er moet een goede documentatie zijn van wanneer en hoe het onderzoek uitgevoerd is, en wat de resultaten ervan zijn.

De aanwezigheid van een voortplantingsplaats of van een vaste rust- en verblijfplaats van een steenuil kan het hele jaar worden aangetoond. Alle waarnemingen in een geschikt gebied duiden op de mogelijke aanwezigheid van een nestplaats in het gebied. De meest optimale periode om de aanwezigheid aan te tonen, is van 15 februari tot en met 15 april.

De (vermoedelijke) locatie van de nestplaats kan worden vastgesteld door een nestindicatieve waarneming. Dit kan zijn:

- het aantreffen van een nest
- de waarneming van bezoek van een steenuil aan een waarschijnlijke nestplaats of
- de waarneming van transport van voedsel naar jongen of bedelende jongen in nestopening.

Het belangrijk om bij het onderzoek aandacht te schenken aan de controle van potentieel geschikte locaties, en om navraag te doen bij boeren, andere bewoners, beheerders en bij vrijwilligers van STONE Nederland of lokale vogelwerkgroepen.

	1 Januari- 15 februari	15 Februari- 15 april	15 April- 31 december
Aantonen aanwezigheid voortplantingsplaats of vaste rust- en verblijfplaats steenuil	X	X	X

	Optimale periode
	Geschikte periode
	Ongeschikte periode

Vaak zal het nodig zijn om de waarnemingen van vooral de nestplekken zo gedetailleerd op een (veld)kaart te tekenen, dat het mogelijk is om per object te zien waar de nestplekken zich bevinden.

Houd er bij het bepalen van het aantal territoria in het gebied rekening mee dat steenuilen tot enkele honderden meters van de nestplek aanwezig kunnen zijn. Waarnemingen die verder dan 500 meter van elkaar verricht zijn, duiden vaak op twee verschillende territoria. Deze afstand kan per gebied verschillen.

De afwezigheid van broedende steenuilen is aangetoond als tijdens drie gerichte veldbezoeken in de periode van 15 februari tot en met 15 april geen aanwezigheid kan worden aangetoond. De inventarisatie moet tijdens goede weersomstandigheden en in een geschikte biotoop plaatsvinden. Het beste moment om te inventariseren is in de avondschemer, vanaf een halfuur na zonsondergang, tot middernacht. Een ander goed moment is in de ochtendschemer, van anderhalf uur voor zonsopkomst tot zonsopkomst. De beste resultaten worden gekregen door de baltsroep van de steenuilen af te spelen of na te doen. Daarnaast moet er overdag gezocht worden naar zaken die op de aanwezigheid van een territorium duiden, bijvoorbeeld sporen (figuur 13). Ook moet er navraag gedaan worden bij bewoners en bij steenuilvrijwilligers. Overigens kan het daadwerkelijke gebruik van de nestplek als voortplantingsplaats gebeuren van begin februari tot en met half juli. De werkelijke periode is afhankelijk van onder andere de weersomstandigheden en van het voedselaanbod.



Figuur 13: voorbeeld van sporen die wijzen op aanwezigheid van steenuilen (foto: Ronald van Harxen)

Gebruikmaken van bestaande gegevens

Bestaande onderzoeksgegevens mogen maximaal 5 jaar oud zijn als het gaat om een gebied waar weinig of geen ruimtelijke of kwalitatieve veranderingen zijn opgetreden in de afgelopen 5 jaar. Bij gebieden waar dit niet het geval, moeten de gegevens recenter zijn.

De bestaande gegevens, zoals beschikbare inventarisaties, Nationale Databank Flora en Fauna (NDFF) en waarneming.nl, moeten van voldoende kwaliteit zijn om ze te kunnen gebruiken voor de onderbouwing van de ontheffingsaanvraag, of de afwezigheid van de steenuil aan te tonen. Vaak weten bewoners of er steenuilen aanwezig zijn. Ook deze informatie kan worden gebruikt om de aanwezigheid en locatie van de nestplaats gericht vast te stellen.

3.3 Stap 2 – Bepaal de aantasting van de functionaliteit van de vaste voortplantings- of verblijfplaats

Er mag op geen enkel moment een verslechtering van de functionaliteit van een voortplantingsplaats en/of van een vaste rust- en verblijfplaats optreden, ook niet tijdelijk.

De functionaliteit van de voortplantingsplaats en/of van de vaste rust- en verblijfplaats wordt aangetast als de voortplantingsplaats of verblijfplaats zelf of essentiële delen van het gebied rond de aangetroffen voortplantingsplaats of verblijfplaats vernietigd worden, of als de kwaliteit ervan achteruitgaat (figuur 14), waardoor de voortplantingsplaats of verblijfplaats zijn functie niet meer kan vervullen.

Naast de locatie van een nest moeten ook de foerageerplekken en de andere onderdelen van de functionele leefomgeving van de voortplantingsplaats in beeld worden gebracht. Ook activiteiten die alleen gericht zijn op die onderdelen van de steenuilhabitat kunnen effect hebben op de functionaliteit van de voortplantingsplaats of vaste rust- en verblijfplaats en dus leiden tot een overtreding.

Een leefgebied moet de steenuil het hele jaar blijvend voorzien in alles wat nodig is om succesvol te kunnen voortplanten of te kunnen verblijven. Dit geldt voor de individuele dieren en voor alle exemplaren van de populatie. De functies die een gebied voor de steenuil heeft, moeten behouden blijven. Er is sprake van aantasting van de functionaliteit van een voortplantingsplaats of van een vaste rust- of verblijfplaats als er in het gebied van de lokale populatie onvoldoende alternatieven voor voortplantingsplaatsen en vaste rust- en verblijfplaatsen en essentieel leefgebied zijn voor de broedparen van de betreffende territoria.



Figuur 14: voorbeeld van een gebied dat langzamerhand ongeschikt is geworden voor steenuil, let op de nog aanwezige nestkast in de afstervende boomgaard (foto: Ronald van Harxen)

Het is belangrijk om in het onderzoek navolgbaar te onderbouwen welk effect de ingreep heeft op de voortplantingsplaats, op de vaste rust- en verblijfplaats en op de overige delen van het territorium. Ook moet onderbouwd worden of het om een tijdelijk of permanent effect gaat. Het onderzoek moet verder aangeven welke functie(s) het gebied op welke plekken vervult voor de steenuil, bijvoorbeeld nestplek, rustplek en foerageergebied. Ook moet het onderzoek aangeven in welke mate, op welk moment en hoelang er een achteruitgang in de ecologische functionaliteit van de aanwezige voortplantingsplaatsen en/of de vaste rust- of verblijfplaatsen gaat optreden. Het bepalen of de functionaliteit in gevaar komt, is per project maatwerk en hangt onder meer af van de grootte en de duur van een project.

In de meeste gevallen is het nodig om een analyse te maken van elk territorium en om de uitkomsten van deze analyse op een kaart weer te geven. Uit deze analyse moet blijken waar het nest en de andere vaste rust- en verblijfplaatsen zich bevinden, en wat geschikte, matig geschikte of ongeschikte foerageergebieden binnen een (vermoedelijk) territorium zijn. Vervolgens kan bepaald worden op welke onderdelen de ingreep effect heeft, en hoe belangrijk die onderdelen zijn voor de instandhouding van het territorium. Het kan ook nodig zijn om de verschillende functies en kwaliteiten buiten het eigenlijke plangebied in beeld te brengen.

Er zijn vier mogelijkheden voor de aantasting van de functionaliteit. Dit zijn:

- De ingreep vindt plaats in een deel van het territorium waar de steenuil geen betekenis aan hecht.
- De ingreep vindt plaats op de plek waar de voortplantingsplaats zich bevindt. Het overige deel van het territorium wordt niet of nauwelijks aangetast.
- De ingreep tast een deel van het territorium aan. De nestplaats zelf wordt niet aangetast.
- De ingreep vernietigt het gehele territorium, dus de nestplaats en de andere onderdelen van het territorium.

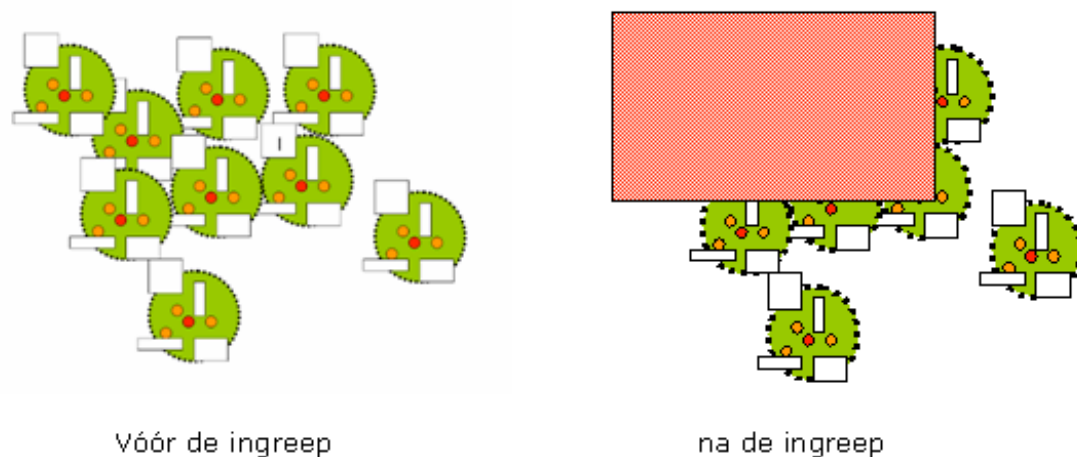
Welk deel er verloren gaat, bepaalt welke maatregelen genomen moeten worden om de functionaliteit te behouden.

3.4 Stap 3 - Bepaal het effect op de gunstige staat van instandhouding

Om een ontheffing te kunnen krijgen, moet het zeer aannemelijk zijn dat de activiteit de gunstige staat van instandhouding van de steenuil niet nadelig beïnvloed. De gunstige staat van instandhouding van de steenuil moet beoordeeld worden op lokaal niveau. De staat van instandhouding wordt als gunstig beschouwd als:

- uit populatiedynamische gegevens blijkt dat de steenuil nog steeds een levensvatbare component is van de natuurlijke habitat waarin hij voorkomt en dat vermoedelijk op langere termijn zal blijven, en
- het natuurlijke verspreidingsgebied van de steenuil niet kleiner wordt of dat binnen afzienbare tijd lijkt te zullen worden, en
- er een voldoende grote habitat bestaat en waarschijnlijk zal blijven bestaan om de populatie van de steenuil op lange termijn in stand te houden.

In de praktijk betekent dit dat het aantal territoria voor en na de ingreep gelijk moet zijn, maar dat de situering van die territoria veranderd mag zijn. Vanwege de matig ongunstige staat van instandhouding moet gewaakt worden voor tijdelijke dalingen in de aantallen territoria. De gunstige staat van instandhouding van de steenuil komt in gevaar als de lokale populatie niet in stand kan blijven door de activiteiten (figuur 19).



Figuur 19: aantasting van een deel van de populatie door een ingreep (rood gearceerd)

Om het effect van een activiteit op de gunstige staat van instandhouding te bepalen, moet het onderzoek in beeld brengen hoe groot de broedpopulatie van de steenuil is. Ook moet het onderzoek aangeven op hoeveel steenuilbroedparen de activiteit effect zal hebben. Het kan nodig zijn om daarbij de aanwezigheid van de steenuil buiten het eigenlijke plangebied te onderzoeken. De bestaande gegevens kunnen vooral bij kleine ingrepen helpen om de aanwezigheid van de steenuil in de omgeving in beeld te brengen. Het raadplegen van de NDFF of van vrijwilligers van steenuilwerkgroepen of vogelwerkgroepen kan dan veel inzicht geven in de gunstige staat van instandhouding.

Houd bij het bepalen van de gevolgen van de activiteiten voor de gunstige staat van instandhouding ook rekening met eventuele andere activiteiten die tegelijkertijd worden uitgevoerd in de omgeving van het plangebied (cumulatieve effecten).

3.5 **Stap 4 - Onderzoek welke maatregelen nodig zijn**

Dit hoofdstuk omschrijft een aantal veelvoorkomende activiteiten en de mogelijke effecten op de steenuil. Per ingreep zijn de artikelen genoemd die mogelijk overtreden worden. Ook zijn er maatregelen gegeven die ervoor zorgen dat de functionaliteit van de voortplantingsplaats en/of van de vaste rust- en verblijfplaats behouden kan worden. Ook zijn de maatregelen beschreven waarmee de gunstige staat van instandhouding gegarandeerd kan worden, en waarmee kan worden voldaan aan de zorgplicht.

3.5.1 **Maatregelen om de functionaliteit te waarborgen**

De functies die het object of het gebied voor de steenuil vervult, moeten behouden blijven. Door geschikte maatregelen te nemen, kunnen negatieve effecten worden voorkomen. Deze maatregelen moeten leiden tot behoud van de ecologische functionaliteit van het gebied voor de steenuil. De maatregelen kunnen gericht zijn op het behoud van de kwaliteit en van de kwantiteit van het object of gebied. (figuur 11 - 12).

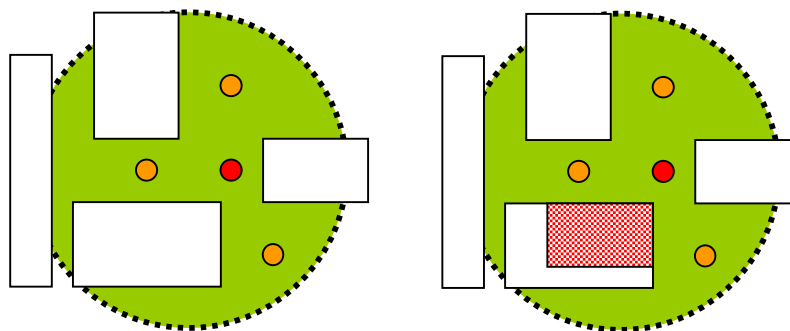
De maatregel moet naar verwachting met zekerheid of met een aan zekerheid grenzende waarschijnlijkheid succesvol zijn. Ook moet de maatregel gerealiseerd zijn en werken voordat de werkzaamheden zijn begonnen. Een goede fasering van de werkzaamheden is daarbij van groot belang. Door geschikte maatregelen te nemen, kan een overtreding van artikel 11 worden voorkomen.

In samenspraak met een steenuildeskundige moet worden bepaald welke maatregelen in het specifieke project getroffen moeten worden om de functionaliteit van de voortplantingsplaatsen en van de vaste rust- en verblijfplaatsen van de steenuil te behouden. Welke maatregelen getroffen moeten worden, is afhankelijk van dat wat verloren gaat door de ingreep. De verschillende mogelijkheden zijn:

- De ingreep vindt plaats in een deel van het territorium waar de steenuil geen betekenis aan hecht
- De ingreep vindt plaats op de plek waar de voortplantingsplaats zich bevindt. Het overige deel van het territorium wordt niet of nauwelijks aangetast.
- De ingreep tast een deel van het territorium aan. De nestplaats zelf wordt niet aangetast.
- De ingreep vernietigt het gehele territorium, dus de nestplaats en de andere onderdelen van het territorium.

De ingreep vindt plaats in een deel van het territorium waaraan de steenuil geen betekenis hecht

De werkzaamheden vinden plaats in een deel van een territorium van een steenuil. Het terreindeel is niet essentieel voor de steenuil en heeft geen effect op delen die wel essentieel zijn (figuur 15). Dit betekent dat artikel 11 van de Flora- en faunawet niet wordt overtreden. Er hoeft daarom geen ontheffing voor dit artikel aangevraagd te worden. Er hoeven ook geen aanvullende maatregelen voor de steenuil getroffen te worden.



Vóór de ingreep

na de ingreep

Figuur 15: De ingreep (rood gearceerd) vindt plaats in niet-essentiële onderdelen van het territorium. Er is daardoor geen aantasting van de functionaliteit van een voortplantingsplaats en vaste rust- of verblijfplaats. Zie ook figuur 8 voor de legenda.

De ingreep vindt plaats op de plek waar de voortplantingsplaats zich bevindt en het overige deel van het territorium wordt niet of nauwelijks aangetast

Een kleine ingreep binnen een territorium van een steenuil kan grote of minder grote gevolgen hebben voor de steenuil. Wanneer de nestplek verloren gaat door de ingreep (figuur 16), gaat de functionaliteit van die plek volledig verloren. Maatregelen om de functionaliteit te herstellen, zijn afhankelijk van dat wat verloren gaat. Mogelijke maatregelen zijn:

- Aanpassen van het plan, waardoor de voortplantingsplaats of de vaste rust- en verblijfplaats toch in stand kan blijven.
- Op tijd nieuwe huisvestingsmogelijkheden aanbieden, bijvoorbeeld in de vorm van steenuilkasten of door het maken van een toegang tussen dakbedekking en isolatielaag. Op langere termijn: knotbomen, fruitbomen en notenbomen.
- Aanbieden van minimaal twee vervangende plekken in het oorspronkelijke territorium (erf) voor elke voortplantingsplaats of vaste rust- en verblijfplaats die verloren gaat.
- De aangeboden vervangende nestgelegenheid moet duurzaam genoeg zijn.
- De aangeboden vervangende nestgelegenheid moet voldoende veiligheid bieden tegen predatoren.



Figuur 16: Als een ingreep (rood gearceerd) de nestplek (rode cirkel) aantast, kan dit een volledige aantasting van de functionaliteit van een voortplantingsplaats en vaste rust- of verblijfplaats veroorzaken. De voortplantingsplaats die verloren gaat, moet vooraf gecompenseerd worden met twee nieuwe plekken waar gebroed kan worden (paarse cirkel).

De ingreep tast een deel van het territorium aan, maar de nestplaats zelf niet

Een geringe aantasting van één van de onderdelen van het leefgebied van een steenuil (figuur 17) kan al zorgen voor een aantasting van de functionele leefomgeving van de voortplantingsplaats of vaste rust- en verblijfplaats. Afhankelijk van de situatie kan dezelfde afname van het oppervlak van leefgebied in het ene geval wel en in het andere geval niet leiden tot een relevante aantasting van de functionaliteit.



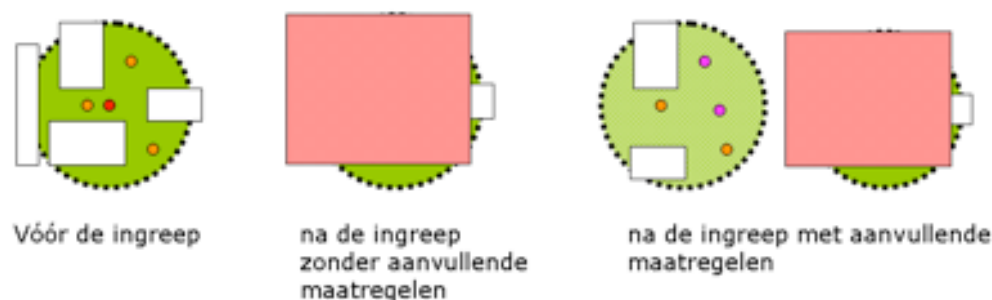
Figuur 17: Een ingreep (rood gearceerd) kan een gedeeltelijke aantasting van de functionaliteit van een voortplantingsplaats en vaste rust- of verblijfplaats veroorzaken. Het functionele leefgebied wordt hersteld door voor de steenuil ongeschikte delen geschikt te maken (groen gearceerd).

De maatregelen om de functionaliteit te herstellen, zijn afhankelijk van datgene wat verloren gaat. Mogelijke maatregelen zijn:

- Aanpassen van het plan, zodat het functionele leefgebied van de steenuil toch in stand kan blijven.
- Herstel van voldoende beschikbaar foerageergebied, bijvoorbeeld door:
 - creëren van overhoeken
 - creëren van kruidenzomen
 - creëren van ruigten, bijvoorbeeld tussen een dubbele rij rasters
 - creëren van struwelen
 - creëren van takkenrillen, houtstapels, composthopen en mesthopen
 - creëren van kortgrazige percelen, zoals schapen- en paardenweitjes
 - creëren van hoogstamboomgaarden
 - aanplanten van struiken en bomen die noten of vruchten dragen
 - aanleggen van een poel of vijver met flauwe oevers
 - aanleggen van een moestuin
 - graan de winter laten overstaan.
- Zorgen voor voldoende dekkingmogelijkheden door de aanplant van bijvoorbeeld (knot)boomsingels en struwelen en door het aanbrengen van takkenhopen, los gestapelde stenen of houtblokken.
- Zorgen voor voldoende zit- en uitkijkposten, bijvoorbeeld door het aanbrengen van paaltjes.
- Zorgen voor voldoende rust en voor bescherming tegen bijvoorbeeld predatoren, verdrinking, aanrijding en doorvallen door een schoorsteen.
- De herstelmaatregelen worden getroffen binnen een straal van 200 meter van de (potentiële) nestplaats, maar niet binnen het territorium van een ander broedpaar.
- Het effect van de te nemen maatregelen moet duurzaam genoeg zijn.

De ingreep tast de het volledige territorium aan

Als de ingreep het hele territorium aantast (figuur 18), dan gaat de functionaliteit van de voortplantingsplaats en van de vaste rust- en verblijfplaats volledig verloren. Het is dan nodig om op een andere locatie, buiten de invloedssfeer van de werkzaamheden, maatregelen te nemen om een vervangende verblijfplaats en vervangend functioneel leefgebied te realiseren.



Figuur 18: Volledige aantasting van de functionaliteit van een voortplantingsplaats en vaste rust- of verblijfplaats door een ingreep (rood gearceerd). Het functionele leefgebied en de voortplantingsplaats worden hersteld door een gebied in de directe nabijheid geschikt te maken (groen gearceerd) en door het aanbieden van twee nieuwe plekken waar gebroed kan worden (paarse cirkels).

De maatregelen om de functionaliteit te herstellen, zijn afhankelijk van dat wat verloren gaat. Mogelijke maatregelen zijn:

- Aanpassen van het plan, waardoor de nestgelegenheid en het leefgebied toch in stand kunnen blijven.
- Op tijd nieuwe huisvestingsmogelijkheden aanbieden, bijvoorbeeld in de vorm van steenuilkasten of door het maken van een toegang tussen dakbedekking en isolatielaag. Op de langere termijn: knotbomen, fruitbomen en notenbomen.
- Aanbieden van minimaal twee en bij voorkeur minimaal drie vervangende plekken waar gebroed kan worden.
- De aangeboden vervangende nestgelegenheid moet voldoende veiligheid bieden tegen predatoren.
- Herstel van voldoende beschikbaar foerageergebied, bijvoorbeeld door:
 - creëren van overhoeken
 - creëren van kruidenzomen
 - creëren van ruigten, bijvoorbeeld tussen een dubbele rij rasters
 - creëren van struwelen
 - creëren van takkenrillen, houtstapels, composthopen en mesthopen
 - creëren van kortgrazige percelen, zoals schapen- en paardenweitjes
 - creëren van hoogstamboomgaarden
 - aanplanten van struiken en bomen die noten of vruchten dragen
 - aanleggen van een poel of vijver met flauwe oevers
 - aanleggen van een moestuin.
 - graan de winter laten overstaan.
- Zorgen voor voldoende dekkingsmogelijkheden door het aanplanten van bijvoorbeeld (knot)boomsingels en struwelen en het aanbrengen van takkenhopen en los gestapelde stenen of houtblokken.
- Zorgen voor voldoende zit- en uitkijkposten, bijvoorbeeld door paaltjes aan te brengen.
- Zorgen voor voldoende rust en voor bescherming tegen bijvoorbeeld predatoren, verdrinking, aanrijding en doorvallen door een schoorsteen.
- De herstelmaatregelen worden getroffen binnen een straal van 200 meter van de (potentiële) nestplaats, maar niet in het territorium van een ander broedpaar.
- Het effect van maatregelen moet duurzaam genoeg zijn.

Maatregelen veelvoorkomende activiteiten

Hoofdstuk 4 beschrijft welke maatregelen in aanmerking komen voor een aantal veelvoorkomende activiteiten om de functionaliteit van de voortplantingsplaatsen en van de vaste rust- en verblijfplaatsen van de steenuil te behouden.

3.5.2 Maatregelen om de gunstige staat van instandhouding te waarborgen

Het onderzoek moet onderbouwen dat de maatregelen de gunstige staat van instandhouding van de lokale populatie gaan garanderen. In principe moeten in de nieuwe situatie evenveel paren als in de oorspronkelijke situatie kunnen broeden, al dan niet met aanvullende maatregelen voor de steenuil.

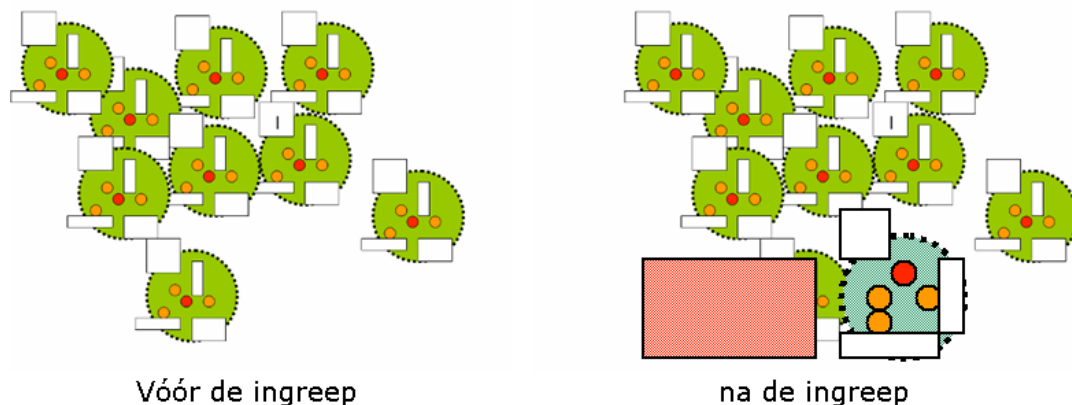
Er is een aantal mogelijkheden om de gunstige staat van instandhouding te waarborgen. Houd in alle gevallen rekening met de tijd die nodig is om een gebied van voldoende kwaliteit te verkrijgen. Houd er ook rekening mee dat medewerking van andere grondeigenaren en bewoners nodig is bij het realiseren van veel van deze maatregelen.

De volgende mogelijkheden kunnen voorkomen:

- Er zijn geen maatregelen nodig omdat er voldoende geschikt leefgebied overblijft.
- Bestaand of potentieel geschikt te maken habitat kan verbeterd worden.
- Op grotere afstand kan nieuwe habitat gerealiseerd worden.
- Herstel van het oorspronkelijke gebied na tijdelijke ingrepen.

Er zijn geen maatregelen nodig omdat er voldoende geschikt leefgebied overblijft

Er zijn geen maatregelen nodig, omdat er voldoende geschikt leefgebied overblijft om de exemplaren die moeten wijken een plek te geven in het resterende bestaande leefgebied van de populatie (figuur 20). De verhuizing kan op natuurlijke wijze plaatsvinden. Uit het onderzoek blijkt dat het resterende gebied nog plek biedt voor meer steenuilen, omdat het gebied nu nog niet volzit. Deze mogelijkheid is naar verwachting bij uitzondering een optie, omdat ervan uitgegaan moet worden dat alle geschikte plekken al in gebruik zullen zijn.



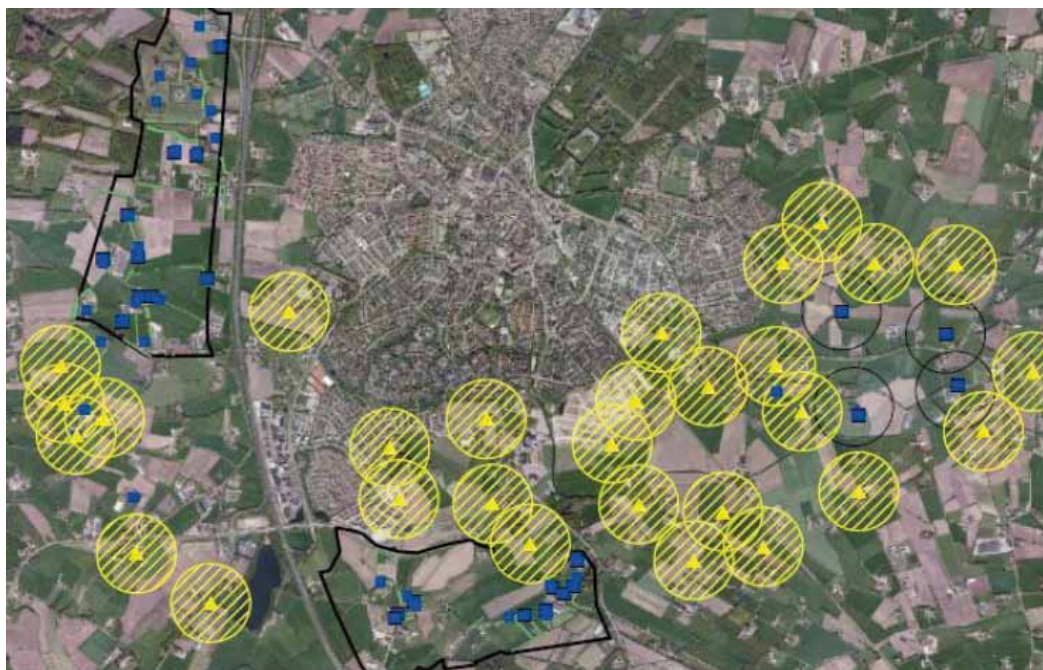
Figuur 20: Na de ingreep (rood gearceerd) hebben alle exemplaren die op de plek van de ingreep bevonden, een plek gevonden in het overige bestaande leefgebied van de populatie (groen gearceerd)

Bestaand of potentieel geschikt te maken habitat kan verbeterd worden

Bestaand of potentieel geschikt te maken habitat dat grenst aan de ingreep, maar dat buiten de invloedssfeer ervan valt, kan verbeterd worden. De exemplaren die moeten wijken, kunnen daardoor een plek vinden in de resterende oppervlakte van het leefgebied van de populatie (figuur 21, rechter deel). Uit het onderzoek blijkt dat het resterende gebied geen hoge dichtheid heeft vanwege een minder optimale habitatkwaliteit. Als de habitatkwaliteit wordt verbeterd, biedt het gebied plaats aan meer steenuilen. Het gebied zit nu dus vol, maar er is plek voor meer broedparen bij een betere habitatkwaliteit.

De volgende typen maatregelen kunnen bijvoorbeeld genomen worden:

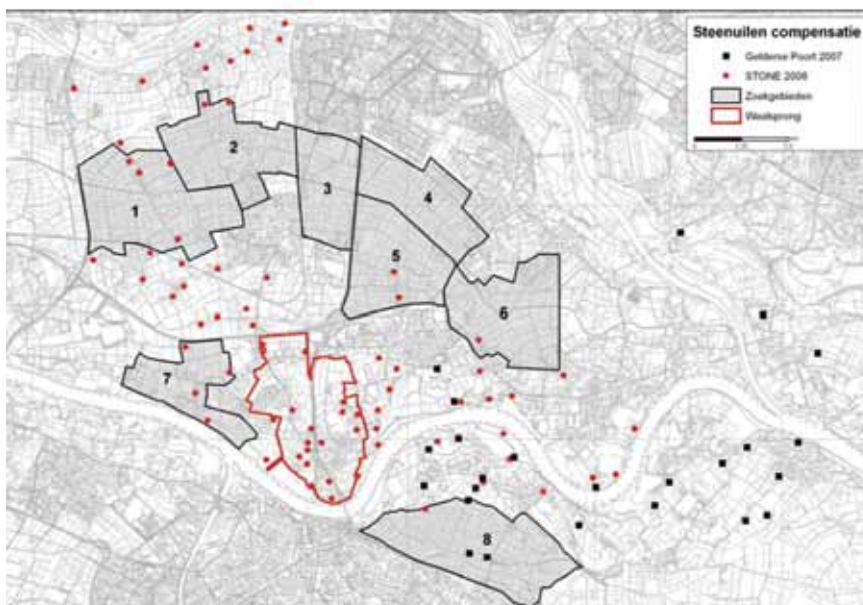
- Aanpassen van het plan, waardoor de voortplantingsplaatsen en het leefgebied toch in stand kunnen blijven.
- Opwaarderen van marginaal habitat in de directe omgeving tot optimaal habitat. Dit moet tijdig en voordat de werkzaamheden beginnen, gebeuren. Hierdoor wordt een hogere dichtheid aan steenuilen mogelijk.
- Met name projecten die een grotere oppervlakte beslaan, zoals stadsuitbreidingen, moeten gefaseerd in tijd en ruimte uitgevoerd worden. Hierdoor kunnen steenuilen verhuizen naar andere vrije gebieden in de directe omgeving, voor zover die de juiste kwaliteit hebben.
- Tijdig aanbieden van nieuwe huisvestingsmogelijkheden, bijvoorbeeld in de vorm van steenuilkasten, door het maken van toegang tussen dakbedekking en isolatielaag. Voor de langere termijn: planten van knotbomen, fruitbomen en notenbomen.
- Aanbieden van minimaal twee en bij voorkeur minimaal drie vervangende plekken waar succesvol gebroed kan worden per beoogd nieuw territorium (erf), voor elk territorium dat verloren gaat.
- Ervoor zorgen dat de aangeboden vervangende nestgelegenheid voldoende veiligheid biedt tegen predatoren.
- Herstel van of zorgen voor voldoende beschikbaar foerageergebied, door:
 - creëren van overhoeken
 - creëren van kruidenzomen
 - creëren van ruigten, bijvoorbeeld tussen een dubbele rij rasters
 - creëren van struwelen
 - creëren van takkenrillen, houtstapels, composthopen en mesthopen
 - creëren van kortgrazige percelen, zoals schapen- en paardenweitjes
 - creëren van hoogstamboomgaarden
 - aanplanten van struiken en bomen die noten of vruchten dragen,
 - aanleggen van een poel of vijver met flauwe oevers
 - aanleggen van een moestuin
 - graan de winter laten overstaan.
- Zorgen voor voldoende dekkingsmogelijkheden door het aanplanten van bijvoorbeeld (knot)boomsingels en struwelen en door het aanbrengen van takkenhopen, los gestapelde stenen of houtblokken.
- Zorgen voor voldoende zit- en uitkijkposten, bijvoorbeeld door het aanbrengen van paaltjes.
- De herstelmaatregelen worden uitgevoerd binnen een straal van 200 meter van de nieuwe (potentiële) nestplaats.
- Zorgen voor voldoende rust en voor bescherming tegen bijvoorbeeld predatoren, verdrinking, aanrijding en doorvallen door een schoorsteen.
- Het effect van de maatregelen moet duurzaam genoeg zijn.



Figuur 21: Praktijkvoorbeeld van locatiespecifiek voorgestelde maatregelen ter compensatie van verblijfplaatsen die verloren dreigen te gaan vanwege stadsuitbreiding. Dit zijn: aanbrengen van nestkasten (blauwe vierkanten) en verbeteren van habitat binnen omliggend gebied (bron: TAUW).

Op grotere afstand nieuw habitat realiseren

Er kan op een grotere afstand een nieuwe habitat worden gerealiseerd. In deze nieuwe habitat kunnen evenveel steenuilenparen een plek vinden als het aantal paren dat moeten wijken voor de werkzaamheden (figuur 22).



Figuur 22: praktijkvoorbeeld van zoekgebieden voor mogelijke compensatie op grotere afstand van de ruimtelijke ontwikkeling (bron: Alterra)

De volgende typen maatregelen kunnen bijvoorbeeld genomen worden:

- Aanpassen van het plan, zodat de nestgelegenheid en het leefgebied toch in stand kunnen blijven.
- Elk territorium dat verloren gaat compenseren met minimaal één maar bij voorkeur met meer, nieuwe geschikte territoria.
- Opwaarderen van marginaal habitat in de directe omgeving tot optimaal habitat, waardoor er een hogere dichtheid aan steenuilen mogelijk wordt. Deze maatregel moet tijdig en voorafgaand aan de werkzaamheden uitgevoerd worden.
- Met name projecten die een grotere oppervlakte beslaan, zoals stadsuitbreidingen, moeten gefaseerd in tijd en ruimte uitgevoerd worden. Hierdoor kunnen steenuilen verhuizen naar andere vrije gebieden in de directe omgeving, als die de juiste kwaliteit hebben.
- Tijdig aanbieden van nieuwe huisvestingsmogelijkheden, bijvoorbeeld in de vorm van steenuilkasten of door het maken van een toegang tussen dakbedekking en isolatielaag. Op langere termijn: planten van knotbomen, fruitbomen en notenbomen.
- Aanbieden van minimaal twee, maar bij voorkeur drie vervangende plekken per beoogd territorium (erf) waar succesvol gebroed kan worden, voor elk territorium dat verloren gaat.
- Ervoor zorgen dat de aangeboden vervangende nestgelegenheid voldoende veiligheid biedt tegen predatoren.
- Zorgen voor voldoende beschikbaar foerageergebied door:
 - creëren van overhoeken
 - creëren van kruidenzomen
 - creëren van ruigten, bijvoorbeeld tussen een dubbele rij rasters
 - creëren van struwelen
 - creëren van takkenrillen, houtstapels, composthopen en mesthopen
 - creëren van kortgrazige percelen, zoals schapen- en paardenweitjes
 - creëren van hoogstamboomgaarden
 - aanplanten van struiken en bomen die noten of vruchten dragen
 - aanleggen van een poel of vijver
 - aanleggen van een moestuin
 - graan de winter laten overstaan.
- Zorgen voor voldoende dekkingsmogelijkheden door het aanplanten van bijvoorbeeld (knot)boomsingels en struwelen en het aanbrengen van takkenhopen en los gestapelde stenen of houtblokken.
- Zorgen voor voldoende zit- en uitkijkposten, bijvoorbeeld door het aanbrengen van paaltjes.
- De herstelmaatregelen worden getroffen binnen een straal van 200 meter van de nieuwe (potentiële) nestplaats.
- Zorgen voor voldoende rust en voor bescherming tegen bijvoorbeeld predatoren, verdrinking, aanrijding en doorvallen door een schoorsteen.
- Het effect van de maatregelen moet duurzaam genoeg zijn.

Herstel van het oorspronkelijke gebied na tijdelijke ingrepen

Bij tijdelijke ingrepen kan na afloop herstel van het oorspronkelijke gebied plaatsvinden. Als een gebied tijdelijk ongeschikt is voor de steenuil door tijdelijke werkzaamheden, bijvoorbeeld bij renovatie van een gebouw, of een kortstondig intensief gebruik van het gebied, kan na de verstoring het oorspronkelijke leefgebied hersteld worden.

Voor de periode dat de werkzaamheden plaatsvinden, moet dan wel tijdig voor vervangend gebied en vervangende nestgelegenheid gezorgd zijn. Ook een tijdelijke achteruitgang van de gunstige staat van instandhouding is namelijk niet toegestaan. Kijk ook bij 'Bestaand of potentieel geschikt te maken habitat kan verbeterd worden' voor informatie over welke maatregelen genomen kunnen worden voor een vervangende nestgelegenheid en verbetering van de kwaliteit van de habitat, om de gunstige staat van instandhouding tijdens de ingreep en de herstelperiode na de ingreep te kunnen waarborgen.

In samenspraak met een steenuildeskundige moet worden bepaald welke maatregelen in het specifieke project getroffen moeten worden om de gunstige staat van instandhouding van de steenuil te waarborgen. Het plaatsen van een nestkast stuit vaak op minder weerstand dan het creëren van geschikt leefgebied, bijvoorbeeld door het aanbrengen van beplanting. Het is nodig om duurzaam voor geschikt leefgebied te zorgen. Er moeten garanties zijn dat dit leefgebied duurzaam gerealiseerd zal gaan worden.

Maatregelen veelvoorkomende activiteiten

Hoofdstuk 4 beschrijft voor een aantal veelvoorkomende activiteiten welke maatregelen genomen kunnen worden om de gunstige staat van instandhouding van de steenuil te behouden.

3.5.3

Bepalen maatregelen om invulling te geven aan zorgplicht

Er moeten afdoende maatregelen genomen worden om het doden en verwonden van steenuilen en om het vernielen van eieren zo veel als redelijkerwijs mogelijk is, te voorkomen. Tijdens de werkzaamheden moet versterking van bewoonde voortplantingsplaatsen van de steenuil voorkomen worden. Tijdens kwetsbare perioden, met name tijdens de broedperiode, moet aantasting van de verblijfplaatsen en het foerageergebied voorkomen worden. Mogelijke maatregelen om aan zorgplicht te voldoen, zijn:

- Er moet gewerkt worden buiten de kwetsbare periode van de voortplanting. In de regel loopt deze van februari tot en met juli. Per jaar en per broedpaar kan deze periode zowel eerder als later beginnen en eindigen.
- Bij grotere projecten moeten maatregelen in een ecologisch werkprotocol worden opgenomen. Dit ecologische werkprotocol moet op de locatie aanwezig zijn en bij de betrokken werknemers bekend zijn. Werkzaamheden moeten volgens dit protocol worden uitgevoerd.
- De werkzaamheden moeten worden uitgevoerd onder begeleiding van een steenuildeskundige.

In samenspraak met een steenuildeskundige moet worden bepaald welke maatregelen in het specifieke project getroffen moeten worden om invulling te geven aan de zorgplicht. Hoofdstuk 4 beschrijft voor een aantal veelvoorkomende activiteiten welke maatregelen genomen kunnen worden voor de steenuil.

Wegvangen en verplaatsen

Het wegvangen en vervolgens direct verplaatsen van steenuilen naar een geschikte (verblijf)plaats in de directe omgeving van het plangebied is geen zinvolle maatregel. Steenuilen zullen de nieuwe verblijfplaats direct verlaten. Gebruikelijk wordt voor het vangen (artikel 9) en het vervoeren of verplaatsen (artikel 13) van steenuilen geen ontheffing verleend, ook niet in relatie tot artikel 11.

3.6 Stap 5 - Onderzoek de alternatieven

Een andere, bevredigende oplossing is een alternatief resultaat voor het bereiken van hetzelfde of bijna hetzelfde doel als beoogd wordt met de ingreep, maar dat geen of duidelijk minder negatief effect heeft voor de steenuil. Om een ontheffing te kunnen krijgen, moet er sprake zijn van een voor de steenuil meest bevredigende oplossing om het doel van de werkzaamheden te realiseren. Er moet onderbouwd worden dat er geen andere oplossingen (alternatieven) zijn die minder ongunstig zijn voor de steenuil zijn dan de gekozen oplossing. Dit betekent dat er voor het realiseren van het doel van de werkzaamheden:

- geen andere locatie beschikbaar is, en
- geen betere inrichting van het gebied of object na afloop van de werkzaamheden mogelijk is, én
- geen andere periode is om de werkzaamheden in uit te voeren, en geen andere werkmethode mogelijk is, waarmee er minder of geen negatieve effecten op de steenuil optreden.

Een alternatievenafweging in het kader van een milieueffectrapportage voor het plan of project vindt op meer gronden plaats dan alleen de meest bevredigende oplossing voor de steenuil. De uitkomst van deze rapportage kan dan ook vaak niet zonder meer als onderbouwing dienen.

Onderbouwing geen andere bevredigende oplossing

De onderbouwing moet ingaan op de locatie van de werkzaamheden, de inrichting van het nieuwe gebied en de wijze waarop de werkzaamheden worden uitgevoerd. Een voorbeeld van zo'n onderbouwing is:

- Locatie: veel werkzaamheden, zoals de bouw van een woning, stadsuitbreidingen of aanleg van bedrijventerreinen, kunnen vaak ook op een andere locatie worden uitgevoerd. Er moet onderbouwd worden waarom de gekozen locatie de meest gunstige is voor de steenuil.
- Inrichting: inrichtingsalternatieven die voor de steenuil beter uitpakken, zijn bijvoorbeeld aanpassingen aan het in te richten gebied, waardoor er plekken blijven of ontstaan waar de steenuil zich duurzaam kan handhaven.
- Werkwijze: alternatieven in de werkwijze kunnen andere perioden van uitvoering van de werkzaamheden zijn, en een andere wijze van uitvoering van de werkzaamheden.
 - Periode: een alternatief is werken buiten de voor de steenuil meest kwetsbare periode van het voortbrengen van jongen. Dit alternatief is altijd in redelijkheid mogelijk. Gebruikelijk wordt er geen ontheffing verleend voor een overtreding in de kwetsbare periode.
 - Wijze van uitvoering: hierbij kan gedacht worden aan een fasering van de werkzaamheden in tijd en ruimte.

In samenspraak met een steenuildeskundige moet worden onderbouwd dat in het specifieke project gekozen is voor de meest bevredigende oplossing voor de steenuil.

3.7 Stap 6 – Bepaal en onderbouw het wettelijke belang

Een ontheffing kan alleen afgegeven worden als er sprake is van een wettelijk belang. In het geval van de steenuil kan dit zijn:

- bescherming van flora en fauna (b), of
- veiligheid van het luchtverkeer (c), of
- volksgezondheid of openbare veiligheid (d).

Het onderzoek moet onderbouwd aantonen dat er sprake is van één van de bovengenoemde wettelijke belangen. De meeste van de activiteiten die uitgevoerd gaan worden, worden niet verricht vanwege één van de bovengenoemde belangen die ook genoemd zijn in de Vogelrichtlijn. Ontheffing voor een overtreding kan daarom niet verleend worden. Plannen op (boven)gemeentelijk niveau (steenuilmanagementplannen) waarin aangegeven wordt waar de steenuil aanwezig is en welke maatregelen waar genomen worden om de gunstige staat van instandhouding duurzaam te verbeteren of in ieder geval te behouden, kunnen mogelijk behulpzaam zijn om werkzaamheden toch door te laten gaan.

4 Beschermingsmaatregelen per activiteit

4.1 Toelichting beschermingsmaatregelen activiteiten

In dit hoofdstuk is een aantal veelvoorkomende ingrepen beschreven en de mogelijke effecten ervan op de steenuil. De activiteiten die effect op steenuilen kunnen hebben, zijn als volgt samen te vatten:

- activiteiten die leiden tot vernietiging van meerdere territoria.
- activiteiten die leiden tot vernietiging van één territorium.
- activiteiten die leiden tot verstoring of vernietiging van een nest(locatie) of de directe omgeving (erf)
- activiteiten die leiden tot kwaliteitsverlies of vernietiging van het leefgebied als bijvoorbeeld voedselbron en dekking.

Per soort activiteit zijn de onderstaande onderdelen beschreven:

- de activiteit en zijn effecten
- maatregelen om de functionaliteit te waarborgen
- maatregelen om de gunstige staat van instandhouding te waarborgen
- maatregelen om aan de zorgplicht te voldoen.

In sommige gevallen zijn ook de maatregelen omschreven die mogelijk effectief zijn, of die juist afgeraden worden.

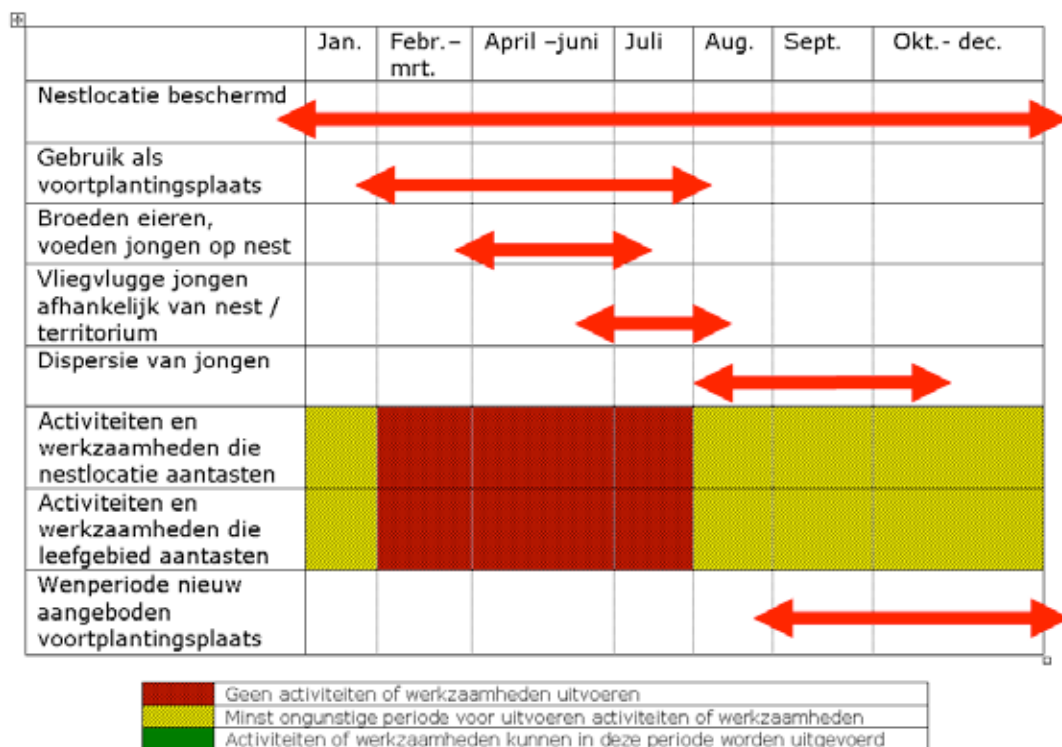
De steenuil ondervindt gebruikelijk geen relevante last van een normaal gebruik van een erf of tuin.

In onderstaande tabel staat een groot aantal activiteiten met (op hoofdlijnen) de effecten op de nestlocaties of op leefomgeving van de steenuil. Let op: de tabel streeft geen volledigheid na. De effecten zijn alleen op hoofdlijnen beschreven. Elk project vraagt om maatwerkoplossingen.

Activiteit	Vernietiging van nestlocaties en leefomgeving (meerdere territoria)	Vernietiging van nestlocatie én leefomgeving (één territorium)	Vernietiging of verstoring van een nestlocatie of zijn directe omgeving (erf)	Kwaliteitsverlies of vernietiging van leefgebied als voedselbron, dekking e.d.
Ruimtelijke ontwikkelingen				
Stads- en dorpsuitbreiding	✓	✓		
Aanleg bedrijventerreinen	✓	✓		
Aanleg brede infrastructuur	✓	✓		
Aanleg smalle infrastructuur		✓		✓
Verhogen verkeersintensiteit bestaande infrastructuur				✓
Aanleg waterwegen				✓
Bouwen één of enkele woningen / gebouwen		✓	✓	✓
Verwijderen beplanting				
(knot)boom/bomen op erf		✓	✓	✓

Kappen hoogstambomen, fruitbomen, notenbomen		✓	✓	✓
Verwijderen bomenrijen			✓	✓
Boerderijen, schuren, andere gebouwen				
Sloop			✓	✓
Dakwerkzaamheden			✓	
Renovatie en verbouwen			✓	
Dichten gaten en nissen, e.d.			✓	
Isolatie			✓	
Verwijderen of vernieuwen korte vegetatie op erf				
Tuinaanleg en tuinomvorming				✓
Bestraten en verharderen erf				✓
Opruimen van takkenhopen, mesthopen en andere rommelhoekjes				✓
Veranderen beheer en gebruik perceel				
Minder frequent maaien				✓
Veranderen vruchtgebruik agrarische percelen				✓

De onderstaande tabel beschrijft een aantal aspecten in relatie tot de bescherming van de voortplantingsplaats of vaste rust- en verblijfplaats en tot de bescherming van het foerageergebied in de tijd. Ook de perioden waarin de werkzaamheden wel of niet uitgevoerd kunnen worden, staan in de tabel.



Er is alle gevallen sprake van maatwerk. De volgende paragrafen beschrijven maatregelen die getroffen kunnen worden om effecten van verschillende ingrepen teniet te doen. Welke en hoeveel van die maatregelen genomen moeten worden, verschilt per project en moet worden onderbouwd. Ook het afwijken van de genoemde maatregelen is mogelijk, als dit goed onderbouwd wordt. De maatregelen die voor de steenuil worden genomen, moeten in verhouding staan tot het effect van de ingreep.

4.2 Activiteiten die leiden tot verstoring of vernietiging van een nestlocatie of van de directe omgeving

4.2.1 De activiteit en zijn effecten

Door de activiteit wordt de nestlocatie van de steenuil vernietigd of verstoord. De activiteit heeft geen noemenswaardig effect op het bijbehorende leefgebied.

Activiteiten

Voorbeelden van de activiteiten zijn:

- sloop van een gebouw, zoals een schuurtje of boerderij
- renovatiewerkzaamheden, zoals dakwerkzaamheden, isolatie, en dichten van gaten, kieren en nissen
- kap van (knot)boom of bomen
- verwijderen van hoogstamfruitbomen
- bouwen van een woning of gebouw

Effecten

Effecten van de activiteiten kunnen zijn:

- Door vernietiging of verstoring van de nestlocatie vervult deze zijn functie als voortplantingsplaats en vaste rust- en verblijfplaats niet meer. Door het nemen van zorgplichtmaatregelen en activiteitsspecifieke maatregelen kunnen negatieve effecten tenietgedaan worden. Als dat gebeurt, is er geen sprake van een overtreding en hoeft er geen ontheffing aangevraagd te worden. Als dit niet of onvoldoende gebeurt, moet er een ontheffing worden aangevraagd, omdat er sprake is van een overtreding van artikel 11.
- De gunstige staat van instandhouding kan niet gewaarborgd worden.

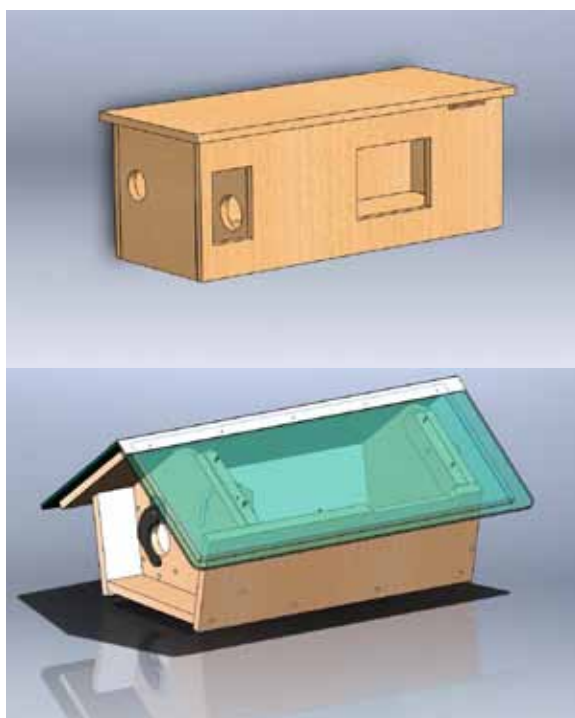
4.2.2 Maatregelen om de functionaliteit te waarborgen

Als een nestlocatie van de steenuil vernietigd of verstoord wordt, kan deze zijn functie als voortplantingsplaats en als vaste rust- en verblijfplaats niet meer vervullen. Het is bijna onmogelijk om met een aan zekerheid grenzende waarschijnlijkheid vast te stellen dat alle verblijfplaatsen in het object of gebied een alternatief hebben.

Mogelijke maatregelen om het aanbod en functioneren van alternatieve verblijfplaatsen tijdens en na de werkzaamheden te garanderen, zijn:

- Aanpassen van het plan, zodat de nestlocatie van de steenuil toch in stand kan blijven.
- Voor elke verblijfplaats die aangetast of verwijderd wordt minimaal twee nieuwe verblijfplaatsen aanbieden. Dit in de vorm van bijvoorbeeld steenuilkasten (figuur 23), steenuiltorens en toegangen in gebouwen (bijvoorbeeld schuurtjes). Voor deze verblijfplaatsen geldt:

- Ze moeten in de directe omgeving en zo mogelijk op hetzelfde erf als de oorspronkelijke verblijfplaats worden geplaatst, en buiten de invloedssfeer van de werkzaamheden staan
 - Ze moeten op een voor de steenuil geschikte wijze en plek worden opgehangen. In de omgeving van de nieuwe nestplaats moet continu voldoende dekking en voldoende voedsel (continu) zijn.
 - Ze moeten minimaal drie maanden voor de start van de werkzaamheden, en bij voorkeur al in de periode september tot december, aanwezig zijn, om de vogels te laten wennen aan de nieuwe voorzieningen.
 - Het beheer van de nieuwe voorzieningen moet duurzaam geregeld zijn.
- Werk buiten de periode dat het nest wordt gebruikt als broedgelegenheid.
 - De effectiviteit van de genomen maatregelen moet gemonitord worden.



Figuur 23: Twee voorbeelden van steenuilkasten. Bij de onderste heeft de steenmarter geen toegang tot de broedruimte. Zie www.steenuil.nl voor bouw instructies.

4.2.3 Maatregelen om de gunstige staat van instandhouding te waarborgen

De gunstige staat van instandhouding van de steenuil moet beoordeeld worden op lokaal niveau. Als er een nestlocatie vernietigd wordt, is er al een aanzienlijke kans op een aantasting van de verspreiding. Als dat het geval is, komt de gunstige staat van instandhouding in gevaar. Er moeten dan maatregelen genomen worden om dit te voorkomen.

De mogelijke maatregelen om de gunstige staat van instandhouding van de steenuil te waarborgen zijn dezelfde als de maatregelen die onder 'Maatregelen om de functionaliteit te waarborgen' zijn genoemd.

4.2.4 **Maatregelen om aan de zorgplicht te voldoen**

Er moeten maatregelen worden genomen om het doden en verwonden van steenuilen zo veel als redelijkerwijs mogelijk is, te voorkomen. Tijdens de werkzaamheden moet verstoring van bewoonde verblijfplaatsen voorkomen worden. Ook moet tijdens kwetsbare perioden, met name tijdens de broedperiode, aantasting van verblijfplaatsen en foerageergebied voorkomen worden. Mogelijke maatregelen om invulling te geven aan de zorgplicht, zijn:

- Er moet gewerkt worden buiten de kwetsbare voortplantingsperiode. Deze periode loopt van februari tot en met juli. Deze periode kan per jaar en per broedpaar eerder en later beginnen en eindigen. Een steenuildeskundige moet de exacte periode aangeven.
- Verblijfplaatsen die door de werkzaamheden worden aangetast, moeten voor het broedseizoen ongeschikt gemaakt worden. Dit moet voor de start van de werkzaamheden en na het tijdig realiseren van vervangende nest- en rustgelegenheden gebeuren
- Er moet een ecologisch werkprotocol opgesteld worden waarin maatregelen die voor de steenuil worden genomen, worden vastgelegd. Dit ecologische werkprotocol moet op de locatie aanwezig zijn en bij alle betrokken partijen bekend zijn. Werkzaamheden moeten aantoonbaar volgens dit protocol worden uitgevoerd.
- De werkzaamheden moeten worden uitgevoerd onder begeleiding van een steenuildeskundige.

4.3 **Activiteiten die leiden tot kwaliteitsverlies of vernietiging van leefgebied**

4.3.1 **De activiteit en zijn effecten**

Door de activiteit wordt het leefgebied van de steenuil vernietigd of neemt de kwaliteit van het leefgebied af. De activiteit heeft geen invloed op de nestlocatie zelf. De steenuil is voor zijn voedsel en dekking sterk afhankelijk van 'rommeligheid' op het erf. Ook heeft hij een gevarieerd landschap nodig. Zie ook de paragrafen 4.2 en 4.4 als de ingreep ook effect heeft op de nestlocatie zelf.

Activiteiten

Voorbeelden van de activiteiten zijn:

- werkzaamheden die op erf plaats vinden, zoals bestraten, verharderen rommelhoekjes opruimen en moestuin omzetten
- werkzaamheden die buiten het erf plaatsvinden, zoals andere teelt en minder frequent maaien
- werkzaamheden die aan weginfrastructuur gerelateerd zijn, zoals de verhoging van de verkeersintensiteit en de aanleg van wegen.

Effecten

Effecten van de activiteiten kunnen zijn:

- De nestlocatie kan door vernietiging van het leefgebied zijn functie als voortplantingsplaats en als vaste rust- en verblijfplaats niet meer vervullen. Door zorgplichtmaatregelen en activiteitsspecifieke maatregelen te nemen, kunnen de negatieve effecten voorkomen worden. Als dit gebeurt, is er geen sprake van een overtreding en hoeft er geen ontheffing aangevraagd te worden. Als dit niet of onvoldoende gebeurt, moet er wel een ontheffing worden aangevraagd. Er is dan namelijk wel sprake is van een overtreding van artikel 11.

- De gunstige staat van instandhouding kan niet gewaarborgd worden.

4.3.2 **Maatregelen om functionaliteit te waarborgen**

Bij activiteiten die leiden tot het vernietigen van leefgebied of tot kwaliteitsverlies van het leefgebied, zal de functionaliteit van de voortplantingsplaatsen en van de vaste rust- en verblijfplaatsen vaak in gevaar komen. Hierdoor zullen de voortplantingsplaatsen en vaste rust- en verblijfplaatsen verdwijnen of niet meer als zodanig kunnen functioneren. Het is bijna onmogelijk met een aan zekerheid grenzende waarschijnlijkheid vast te stellen dat alle verblijfplaatsen in (de buurt van) het gebied waarin de werkzaamheden plaatsvinden, een alternatief hebben. Welke en hoeveel maatregelen getroffen moeten worden, is afhankelijk van de grootte van de effecten van de ingreep. Mogelijke maatregelen zijn:

- Aanpassen van het plan, zodat het leefgebied van de steenuil toch in stand kan blijven.
- Herstel van voldoende beschikbaar foerageergebied, bijvoorbeeld door:
 - creëren van overhoeken, kruidenzomen of ruigten, bijvoorbeeld tussen een dubbele rij rasters (figuur 24)
 - laten ontstaan van struwelen
 - maken van takkenrillen, houtstapels, composthopen en mesthopen
 - het zorgen voor kortgrazige percelen, zoals schapen- en paardenweitjes
 - aanplanten van hoogstamboomgaarden
 - aanplanten van struiken en bomen die noten of vruchten dragen
 - aanleggen van een poel of vijver
 - aanleggen van een moestuin
 - het laten overstaan van graan in de winter.
- Zorgen voor voldoende dekkingsmogelijkheden door het aanplanten van bijvoorbeeld (knot)boomsingels en struwelen, het aanbrengen van takkenhopen, takkenrillen (figuur 25), los gestapelde stenen of houtblokken.
- Zorgen voor voldoende zit- en uitkijkposten, bijvoorbeeld door het aanbrengen van paaltjes.
- Nemen van maatregelen om verkeersslachtoffers onder steenuilen, te voorkomen. Die maatregelen kunnen bijvoorbeeld gericht zijn op het beperken van de intensiteit of de snelheid van het verkeer.
- Zorgen voor voldoende rust voor bescherming tegen bijvoorbeeld predatoren, verdrinking (figuur 26), aanrijding en doorvallen door een schoorsteen.
- Werken buiten de periode dat het nest wordt gebruikt als broedgelegenheid. Als dit onmogelijk, breng dan tijdelijke voorzieningen aan, zoals schermen om de rust van de verblijfplaats te garanderen.

Voor de maatregelen geldt:

- De herstelmaatregelen moeten worden getroffen binnen een straal van 200 meter van de (potentiële) nestplaats.
- Het effect van de te nemen maatregelen moet duurzaam genoeg zijn.
- Het vervangende leefgebied moet tijdig gerealiseerd zijn om te kunnen functioneren.



Figuur 24: voorbeeld van het ontstaan van ruigte langs een afrastering (foto: Pascal Stroeken)



Figuur 25: voorbeeld van een aangebrachte takkenril (foto: Pascal Stroeken)



Figuur 25: voorbeeld van een aangebrachte takkenril (foto: Pascal Stroeken)



Figuur 26: steenuilveilige drinkbak, ontwikkeld door Stone en Vogelbescherming Nederland (foto: Ronald van Harxen)

4.3.3 Maatregelen om de gunstige staat van instandhouding te waarborgen

De gunstige staat van instandhouding van de steenuil moet beoordeeld worden op lokaal niveau. Als er leefgebied verwijderd wordt of de kwaliteit van het leefgebied verslechtert, dan is er een aanzienlijke kans op een significante aantasting van de verspreiding. Als dat gebeurt, komt de gunstige staat van instandhouding in gevaar. Er moeten dan maatregelen genomen worden om dat te voorkomen.

De mogelijke maatregelen om de gunstige staat van instandhouding van de steenuil te waarborgen zijn dezelfde als hierboven zijn genoemd bij 'Maatregelen om functionaliteit te waarborgen'.

4.3.4 Maatregelen om aan de zorgplicht te voldoen

Er moeten maatregelen worden genomen om het doden en verwonden van individuen van steenuilen zo veel als redelijkerwijs mogelijk is, te voorkomen. Tijdens de werkzaamheden moet verstoring van de bewoonde verblijfplaatsen van de steenuil ook voorkomen worden. Ook moet tijdens de kwetsbare perioden de aantasting van verblijfplaatsen en foerageergebied voorkomen worden, met name tijdens de broedperiode.

Mogelijke maatregelen om invulling te geven aan de zorgplicht zijn:

- Er moet gewerkt worden buiten de kwetsbare periode van de voortplanting. Deze periode loopt van februari tot en met juli. De periode kan per jaar en per broedpaar eerder en later beginnen of eindigen. Een steenuildeskundige moet de exacte periode van voortplanting aangeven.
- Er moet een ecologisch werkprotocol opgesteld worden waarin maatregelen die voor de steenuil worden genomen, worden vastgelegd. Dit ecologische werkprotocol moet op de locatie aanwezig zijn en bij alle betrokken partijen bekend zijn. Werkzaamheden moeten aantoonbaar volgens dit protocol worden uitgevoerd.
- De werkzaamheden moeten worden uitgevoerd onder begeleiding van een steenuildeskundige.

4.3.5 Maatregelen die afgeraden worden

Een mitigerende en compenserende maatregel die vaak genoemd wordt, is het plaatsen van extra kasten, terwijl het 'probleem' bij het leefgebied zit. Deze maatregel wordt afgeraden.

4.4 Activiteiten die leiden tot vernietiging van één territorium

4.4.1 De activiteit en zijn effecten

Deze activiteiten leiden tot het verdwijnen van de nestlocatie en het bijbehorende foerageer- en dekkingsgebied van de steenuil. Hiermee kan het gehele territorium van een steenuil vernietigd worden.

Activiteiten

Voorbeelden van de activiteiten zijn:

- bouwen van één tot enkele woningen
- kap van een hoogstamboomgaard.

Effecten

De effecten van deze maatregelen kunnen zijn:

- Door vernietiging van een volledig territorium kan de nestlocatie zijn functie als voortplantingsplaats en vaste rust- en verblijfplaats niet meer vervullen. Door het uitvoeren van zorgplichtmaatregelen en activiteitsspecifieke maatregelen is het mogelijk om negatieve effecten te voorkomen. Als dit gebeurt, is er geen sprake van een overtreding en hoeft er geen ontheffing aangevraagd te worden. Als dit niet of onvoldoende gebeurt, moet er wel een ontheffing worden aangevraagd. Er is dan wel sprake van een overtreding van artikel 11.
- De gunstige staat van instandhouding kan niet gewaarborgd worden.

4.4.2 Maatregelen om functionaliteit te waarborgen

Bij de gezamenlijke vernietiging van de nestlocatie en de leefomgeving van de steenuil zal de functionaliteit van de voortplantingsplaatsen en vaste rust- en verblijfplaatsen van de steenuil vaak in gevaar komen. Hierdoor zullen voortplantingsplaatsen en vaste rust- en verblijfplaatsen verdwijnen of niet meer als zodanig kunnen functioneren. Het is nagenoeg onmogelijk met een aan zekerheid grenzende waarschijnlijkheid vast te stellen dat alle verblijfplaatsen in of nabij het gebied waar de werkzaamheden plaatsvinden, een alternatief hebben.

Welke en hoeveel maatregelen getroffen moeten worden, is afhankelijk van de grootte van de effecten van de ingreep. Mogelijke maatregelen zijn:

- Aanpassen van het plan, zodat de nestlocatie en het leefgebied van de steenuil toch in stand kunnen blijven.
- Creëren van minimaal twee, maar bij voorkeur drie nieuwe verblijfplaatsen voor elke verblijfplaats die wordt verwijderd of aangetast, in de vorm van bijvoorbeeld steenuilkasten (figuur 18), steenuiltorens en toegangen in gebouwen (bijvoorbeeld schuurtjes). Deze verblijfplaatsen moeten:
 - in een gebied worden geplaatst waar nu geen steenuilen een territorium hebben.
 - in de directe omgeving van de oorspronkelijke verblijfplaats en buiten de invloedssfeer van de werkzaamheden worden geplaatst.
 - op een voor de steenuil geschikte wijze en plek worden opgehangen. In de omgeving van de nieuwe nestplaats moet voldoende dekking aanwezig zijn en voldoende voedsel (continu) beschikbaar zijn.
 - op een locatie liggen die door steenuilen vanuit bewoonde territoria te bereiken is.
 - tijdig, dat wil zeggen minimaal drie maanden voor de start van de werkzaamheden en bij voorkeur al in de periode van september tot december, aanwezig zijn. Dit om de vogels te laten wennen aan de nieuwe voorzieningen.
- Werken buiten de periode dat het nest wordt gebruikt als broedgelegenheid.
- Nemen van maatregelen die ervoor zorgen dat de voedselkwaliteit van het vervangende leefgebied voor de steenuil voldoende is, door:
 - creëren van overhoeken, kruidenzomen en ruigten, bijvoorbeeld tussen een dubbele rij rasters
 - laten ontstaan van struwelen
 - maken van takkenrillen, houtstapels, composthopen en mesthopen
 - zorgen voor kortgrazige percelen, zoals schapen- en paardenweitjes
 - aanplanten van hoogstamboomgaarden (figuur 27)
 - aanplanten van struiken en bomen die noten of vruchten dragen
 - aanleggen van een poel of vijver
 - aanleggen van een moestuin
 - laten overstaan van graan in de winter.
- Nemen van maatregelen die zorgen voor voldoende dekking voor de steenuil, door het aanplanten van bijvoorbeeld (knot)boomsingels en struwelen, en door het aanbrengen van takkenhopen, los gestapelde stenen of houtblokken.
- Realiseren van voldoende zit- en uitkijkposten, bijvoorbeeld door het aanbrengen van paaltjes.
- Nemen van maatregelen die ervoor zorgen dat er voldoende rust is en bescherming tegen bijvoorbeeld predatoren, verdrinking, aanrijding en doorvallen door schoorstenen.

Voor de maatregelen geldt:

- De herstelmaatregelen moeten worden genomen binnen een straal van 200 meter van de (potentiële) nestplaats.
- Het effect van de maatregelen moet duurzaam genoeg zijn.
- Het vervangende leefgebied moet tijdig gerealiseerd zijn om als zodanig te kunnen functioneren.



Figuur 27: aanvullende aanplant van bestaande hoogstamboomgaard (foto: Pascal Stroeken)

4.4.3 Maatregelen om de gunstige staat van instandhouding te waarborgen

De gunstige staat van instandhouding van de steenuil moet worden beoordeeld op lokaal niveau. Als zowel de nestlocatie als het bijbehorende leefgebied worden vernietigd, is er een aanzienlijke kans op een significante aantasting van de verspreiding. Wanneer dat het geval is, komt de gunstige staat van instandhouding in gevaar. Er moeten dan maatregelen genomen moeten worden om dit te voorkomen.

Mogelijke maatregelen om de gunstige staat van instandhouding van de steenuil te waarborgen, zijn:

- Realiseren van mogelijkheden voor evenveel vervangende territoria als er verloren gaan, door een gebied waar nu geen steenuilen zitten geschikt te maken. Dit moet gebeuren in de directe omgeving van de plek die verloren gaat, maar buiten invloedsfeer van de werkzaamheden,
- Realiseren van mogelijkheden voor evenveel vervangende territoria als er verloren gaan door een gebied waar nu steenuilen zitten kwalitatief te verbeteren. Dit moet gebeuren in de directe omgeving van de plek die verloren gaat, maar buiten invloedsfeer van de werkzaamheden,
- De mogelijke maatregelen om de gunstige staat van instandhouding van de steenuil te waarborgen, zijn dezelfde maatregelen als die genoemd zijn onder bij 'Maatregelen om de functionaliteit te waarborgen'.
- De effectiviteit van de maatregelen moet gemonitord worden.

4.4.4 Maatregelen om aan de zorgplicht te voldoen

Er moeten maatregelen worden genomen om het doden en verwonden steenuilen zo veel als redelijkerwijs mogelijk is, te voorkomen. Tijdens de werkzaamheden moet verstoring van bewoonde verblijfplaatsen voorkomen worden. Ook moet tijdens kwetsbare perioden, en dan vooral de broedperiode, aantasting van verblijfplaatsen en van foerageergebied voorkomen worden.

Mogelijke maatregelen om invulling te geven aan de zorgplicht, zijn:

- Er moet gewerkt worden buiten de kwetsbare periode van de voortplanting. Deze periode loopt van februari tot en met juli. Deze periode kan per jaar en per broedpaar eerder en later beginnen of eindigen. Een steenuildeskundige moet de exacte periode van voortplanting aangeven.
- Er moet een ecologisch werkprotocol opgesteld worden waarin maatregelen die voor de steenuil worden genomen, zijn vastgelegd. Dit ecologische werkprotocol moet op de locatie aanwezig zijn en onder bij betrokken partijen bekend zijn. Werkzaamheden moeten aantoonbaar volgens dit protocol worden uitgevoerd.
- De werkzaamheden moeten worden uitgevoerd onder begeleiding van een steenuildeskundige.

4.5 Activiteiten die leiden tot verlies van meerdere territoria

4.5.1 De activiteit en zijn effecten

Bij herinrichtingen voor stadsuitbreiding (figuur 28) of bedrijventerrenen of bij de aanleg van infrastructuur in kleinschalig landschap, kunnen meerdere territoria van steenuilen verdwijnen. Dit komt door de grote oppervlakte waarin deze activiteiten plaatsvinden.



Figuur 28: oprukkende bebouwing in steenuilgebied kan tot verlies van meerdere territoria leiden (foto: Pascal Stroeken)

Activiteiten

Voorbeelden van de activiteiten zijn:

- stadsuitbreiding
- aanleg van een bedrijventerrein
- aanleg van (brede) infrastructuur
- grootschalige natuurontwikkeling.

Effecten

Mogelijke effecten kunnen zijn:

- Door vernietiging van meerdere volledige territoria kunnen meerdere nestlocaties hun functie als voortplantingsplaats en vaste rust- en verblijfplaats niet meer vervullen. Door het uitvoeren van zorgplichtmaatregelen en activiteitsspecifieke maatregelen kan het mogelijk zijn om negatieve effecten te voorkomen. Als dit gebeurt, is er geen sprake van een overtreding en hoeft er geen ontheffing aangevraagd te worden. Als dit niet of onvoldoende gebeurt, moet er een ontheffing worden aangevraagd. Er is dan namelijk wel sprake van een overtreding van artikel 11.
- De gunstige staat van instandhouding kan vaak niet gewaarborgd worden.

4.5.2 Maatregelen om functionaliteit te waarborgen

Bij herinrichtingen en functieveranderingen zal de functionaliteit van meerdere voortplantingsplaatsen en vaste rust- en verblijfplaatsen van de steenuil vaak in gevaar komen. Hierdoor kunnen meerdere voortplantingsplaatsen en vaste rust- en verblijfplaatsen verdwijnen, of niet meer als zodanig functioneren. Het is bijna onmogelijk met een aan zekerheid grenzende waarschijnlijkheid vast te stellen dat alle verblijfplaatsen in of nabij het gebied waarin de werkzaamheden plaatsvinden, een alternatief hebben.

Welke en hoeveel maatregelen getroffen moeten worden, is afhankelijk van de grootte van de effecten van de ingreep. Mogelijke maatregelen zijn:

- Aanpassen van het plan, zodat de nestlocaties en de leefgebieden van de steenuil toch in stand kunnen blijven.
- Creëren van minimaal twee en bij voorkeur minimaal drie nieuwe verblijfplaatsen voor elke verblijfplaats die wordt verwijderd of aangetast, in de vorm van bijvoorbeeld steenuilkasten (figuur 18), steenuiltorens en toegangen in gebouwen (zoals schuurtjes).
- Deze verblijfplaatsen moeten:
 - in een gebied worden geplaatst waar nu nog geen steenuilen een territorium hebben.
 - in de directe omgeving van de oorspronkelijke verblijfplaats en buiten de invloedssfeer van de werkzaamheden worden geplaatst.
 - op een voor de steenuil geschikte wijze en plek worden opgehangen. De omgeving van de nieuwe nestplaats moet voldoende dekking hebben en er moet voldoende voedsel (continu) beschikbaar zijn.
 - op locaties liggen die door steenuilen vanuit bewoonde territoria te bereiken zijn.
 - tijdig, dat wil zeggen minimaal drie maanden voor de start van de werkzaamheden en bij voorkeur al in de periode september tot december, aanwezig zijn, om de vogels te laten wennen aan de nieuwe voorzieningen.
- Werken buiten de periode dat het nest wordt gebruikt als broedgelegenheid.
- Nemen van maatregelen om ervoor te zorgen dat de voedselkwaliteit van het vervangende leefgebied voor de steenuil voldoende is, bijvoorbeeld door:
 - creëren van overhoeken, kruidenzomen en ruigten, bijvoorbeeld tussen een dubbele rij rasters
 - laten ontstaan van struwelen
 - maken van takkenrillen, houtstapels, composthopen en mesthopen

- zorgen voor kortgrazige percelen, bijvoorbeeld een schapen- en paardenweitje
 - aanplanten van hoogstamboomgaarden
 - aanplanten van struiken en bomen die noten of vruchten dragen
 - aanleggen van een poel of vijver
 - aanleggen van een moestuin
 - laten overstaan van graan in de winter.
- Nemen van maatregelen om ervoor te zorgen dat er voldoende dekking voor de steenuil is, door aanplant van bijvoorbeeld (knot)boomsingels en struwelen en het aanbrengen van takkenhopen, los gestapelde stenen of houtblokken.
 - Realiseren van voldoende zit- en uitkijkposten, bijvoorbeeld door het aanbrengen van paaltjes.
 - Nemen van maatregelen om ervoor te zorgen dat er voldoende rust is en bescherming tegen bijvoorbeeld predatoren, verdrinking, aanrijding, en doorvallen door een schoorsteen.

Voor deze maatregelen geldt:

- De herstelmaatregelen moeten worden uitgevoerd binnen een straal van 200 meter van de (potentiële) nestplaats.
- Het effect van de maatregelen moet duurzaam genoeg zijn.
- Het vervangende leefgebied moet tijdig gerealiseerd zijn om als zodanig te kunnen functioneren.

4.5.3 Maatregelen om de gunstige staat van instandhouding te waarborgen

De gunstige staat van instandhouding van de steenuil moet beoordeeld worden op lokaal niveau. Als er herinrichtingswerkzaamheden worden uitgevoerd, is er een aanzienlijke kans op een significante aantasting van de verspreiding. Als dat het geval is, komt de gunstige staat van instandhouding in gevaar. Er moeten dan maatregelen genomen worden om dat te voorkomen.

Mogelijke maatregelen om de gunstige staat van instandhouding van de steenuil te waarborgen, zijn:

- Realiseren van mogelijkheden voor evenveel vervangende territoria als verloren gaan door een gebied waar nu geen steenuilen zitten geschikt te maken. Dit moet gebeuren in de directe omgeving van de plekken die verloren gaan, maar buiten invloedssfeer van de werkzaamheden.
- Realiseren van mogelijkheden voor evenveel vervangende territoria als verloren gaan, door een gebied waar nu steenuilen zitten kwalitatief te verbeteren, waardoor er meer steenuilen kunnen leven. Dit moet gebeuren in de directe omgeving van de plek die verloren gaat, maar buiten invloedssfeer van de werkzaamheden. De maatregelen mogen niet ten koste gaan van het leefgebied van zittende exemplaren.
- De mogelijke maatregelen om de gunstige staat van instandhouding van de steenuil te waarborgen, zijn dezelfde maatregelen als die als genoemd worden onder 'Maatregelen om de functionaliteit te waarborgen'.
- Er moet een plan aanwezig zijn waarin alle maatregelen die voor de steenuil worden genomen, worden beschreven en onderbouwd. De effectiviteit van de maatregelen moet gemonitord worden.

4.5.4 Maatregelen om aan de zorgplicht te voldoen

Er moeten maatregelen worden genomen om het doden en verwonden van individuen van steenuilen zo veel als redelijkerwijs mogelijk is, te voorkomen. Tijdens de werkzaamheden moet verstoring van bewoonde verblijfplaatsen voorkomen worden. Ook moet tijdens kwetsbare perioden, met name tijdens de broedperiode, aantasting van verblijfplaatsen en foerageergebied voorkomen worden.

Mogelijke maatregelen om invulling te geven aan de zorgplicht, zijn:

- Er moet gewerkt worden buiten de kwetsbare periode van de voortplanting. Deze periode loopt van februari tot en met juli. Deze periode kan per jaar en per broedpaar eerder en later beginnen of eindigen. Een steenuildeskundige moet de exacte periode van voortplanting aangeven.
- Er moet een ecologisch werkprotocol opgesteld worden waarin alle ten behoeve van de steenuil te nemen maatregelen worden vastgelegd. Dit ecologische werkprotocol moet op de locatie aanwezig zijn en bij alle betrokken partijen bekend zijn. Werkzaamheden moeten aantoonbaar volgens dit protocol worden uitgevoerd.
- De werkzaamheden moeten worden uitgevoerd onder begeleiding van een steenuildeskundige.

4.5.5 Maatregelen die mogelijk effectief zijn

Steenuil-inclusief plannen en werken is een mogelijk effectieve maar nog experimentele mitigerende en compenserende maatregel. Er is nader onderzoek naar de effectiviteit nodig.

5 Bronnen en begrippen

5.1 Bronnen

Literatuur

Beersma, P. & W., A. van den Burg, 2007. Steenuilen. Uitgeverij Roodbont.

Bremer, L. van den, R. van Harxen & P. Stroeken, 2009. Terreingebruik en voedselkeus van broedende Steenuilen in de Achterhoek. SOVON-Onderzoeksrapport 2009/02. SOVON Vogelonderzoek Nederland.

Dient Regelingen, 2009. Aangepaste lijst jaarrond beschermde nesten vogels.

Fuchs, P. & J. van de Laar, 2008. Dispersie en vestiging van jonge steenuilen. Limosa 81: 129 – 138.

Harxen, R. van & P. Stroeken, 2009. Nieuwe aantalschatting van de Steenuil in Nederland. Athene 14, p. 43-48.

Harxen, R. van, & P. Stroeken, 2011. De Steenuil. KNNV Uitgeverij.

LeGouar, P. et al., 2009. Overleving en dispersie van Nederlandse Steenuilen op grond van 35 jaar ringgegevens. Athene 14: 7 – 27

Parmentier, F. & A. van Paassen, 2009. Steenuil onder de pannen – maatregelencatalogus ter verbetering van het leefgebied van de steenuil. Landschapsbeheer Nederland.
<http://www.steenuil.nl/catalogus/pdf/Handboek.pdf>

STONE, Landschapsbeheer Nederland, SOVON en Vogelbescherming Nederland. Erfwijzer Steenuil. Bekijk het erf door de ogen van een Steenuil!

Willems, F. et al., 2008. Terreingebruik van Steenuil bij Neede in 2007. Athene 13, p. 42-47.

SOVON, 2011. Handleiding BMP.

Stroeken, P. et al., 2009. Reproductie van de Steenuil in Nederland in de periode 1977-2007. Athene 14, p. 51-59.

Websites

STONE Steenuilenoverleg Nederland: www.steenuil.nl

Soortendatabase ministerie van Economische Zaken
http://mineleni.nederlandsesoorten.nl/get?site=Inv.db&view=Inv.db&page_alias=soort&sid=697&version=legislation



De verbinding tussen economie en ecologie wordt al eeuwen gelegd

5.2 Begrippen

Deskundige

Het ministerie van Economische Zaken verstaat onder een deskundige een persoon die aantoonbare ervaring en kennis heeft op het gebied van soortspecifieke ecologie voor de situatie en soorten waarvoor hij of zij gevraagd is te adviseren en/of te begeleiden. De ervaring en kennis heeft de deskundige opgedaan door:

- een opleiding op hbo-niveau of universitair niveau heeft afgerond, met de (Nederlandse) ecologie als zwaartepunt, en/of
- een opleiding op mbo-niveau heeft afgerond met als de Flora- en faunawet, soortenherkenning en zorgvuldig handelen ten opzichte van die soorten zwaartepunt, en/of
- als ecooloog werkt voor een ecologisch adviesbureau, zoals een bureau dat is aangesloten bij het Netwerk Groene Bureaus, en/of
- zich aantoonbaar actief inzet op het gebied van de soortenbescherming en is aangesloten bij en werkt voor de daarvoor in Nederland bestaande organisaties, zoals Zoogdiervereniging, RAVON, Stichting Das&Boom, Vogelbescherming Nederland, Vlinderstichting, Natuurhistorisch Genootschap, KNNV, NJN, IVN, EIS Nederland, Floron, Sovon, STONE, Staatsbosbeheer, Natuurmonumenten, De Landschappen en Stichting Beheer Natuur en Landelijk gebied, en/of
- zich aantoonbaar actief inzet op het gebied van de soortenmonitoring en/of -bescherming.

Dispersie

Dispersie is de beweging van een individu dat op zoek is naar een vestigingsplaats.

Ecologisch werkprotocol

In een ecologisch werkprotocol staat omschreven welke maatregelen getroffen worden om effecten op beschermde soorten te voorkomen. Ook staat erin hoe te handelen als deze effecten toch optreden. Er staat onder andere in vermeld:

- in welke periode gewerkt moet worden
- welke ingrepen gedaan worden
- welke maatregelen worden genomen en wat daarmee wordt gerealiseerd voor de steenuil
- wanneer begeleiding door een steenuilendeskundige noodzakelijk is

- wie die steenuilendeskundige is en wat de deskundige exact gaat doen.

Monitoren

Monitoring kan als voorwaarde voor een ontheffingverlening opgelegd worden. Dit gebeurt als er maatregelen voorgesteld worden waarvan de effectiviteit nog onvoldoende duidelijk is. Voorbeelden hiervan zijn het gebruik van een vervangende nestgelegenheid en vervangende leefomgeving als er territoria verdwijnen.

De monitoring moet planmatig worden opgepakt en is er dan op gericht om te bepalen of de voorzieningen werken. Naast over het gebruik van de voorzieningen is van belang om ook informatie te hebben over bijvoorbeeld:

- de plaatsing van de voorzieningen
- de snelheid van ingebruikname door de steenuil
- de ligging ten opzichte van nestlocaties die in gebruik zijn,
- de voedselbronnen
- de schuilmogelijkheden
- de duurzaamheid van maatregelen.

Dit om ook te kunnen verklaren waarom iets niet gewerkt heeft zoals werd verwacht. De duur van de monitoring is mede afhankelijk van de snelheid van ingebruikname.

De bestaande situatie is al in beeld gebracht om een ontheffing te kunnen krijgen. Daarbij is de omgeving ook al in beeld gebracht.

Colofon

Dit is een uitgave van

Dienst Regelingen, ministerie van Economische Zaken

Deze uitgave is opgesteld en gecoördineerd door Dienst Landelijk Gebied (DLG). Bij de totstandkoming van de eerste versie (december 2012) waren de volgende personen betrokken:

Wouter van Heusden (auteur, Dienst Landelijk Gebied), Toon Zwetsloot (co-auteur, Dienst Landelijk Gebied), Pascal Stroeken e.a. (STONE), Herman Bouman (TAUW), Jouke Altenburg (Vogelbescherming Nederland), Loes van den Bremer (Sovon), Joost van Beek (Dienst Landelijk Gebied), Joachim van der Valk (Dienst Landelijk Gebied), Remco Reurink (Dienst Landelijk Gebied) en Martijn van Opijnen (Dienst Regelingen).

Bezoekadres Dienst Regelingen

Juliana van Stolberglaan 148, 2595 CL Den Haag

Postadres

Postbus 20401, 2500 EK Den Haag

Aanbevolen bronvermelding

Soortenstandaard steenuil 2012. Versie 1.0. december 2012. Dienst Regelingen, Ministerie van Economische Zaken.

Meer informatie

Wilt u meer informatie over de (subsidie)regelingen? Bezoek dan onze website www.drloket.nl, of bel met ons klantcontactcentrum op het telefoonnummer 0800 - 22 333 22.

Foto voorkant

André Eijkenaar

Publicatie

Versie 1.0, december 2012